



Výročná správa
2002

**NATIONALE-NEDERLANDEN
POISŤOVŇA, A. S.**

Poistovníctvo, Bankovníctvo,
Správa aktív

www.mying.sk 0850 111 464

ING 

Tradícia od roku 1845

OBSAH

| | |
|--|-----------|
| ÚVOD | 3 |
| PROFIL SKUPINY ING | 5 |
| ZÁKLADNÉ ÚDAJE O SPOLOČNOSTI | 10 |
| DOPLNKOVÉ ŠTATISTICKÉ UKAZATELE | 11 |
| SÚVAHA K 31. 12. 2002 | 12 |
| VÝKAZ ZISKOV A STRÁT K 31. 12. 2002 | 20 |
| PRÍLOHA K ÚČTOVNEJ UZÁVIERKE K 31. 12. 2002 | 24 |
| SÚVAHA K 31.12. 2000 A 31. 12. 2001 | 30 |
| VÝKAZ ZISKOV A STRÁT K 31.12. 2000 A 31. 12. 2001 | 32 |
| PRÍLOHA K ÚČTOVNEJ UZÁVIERKE K 31. 12. 2001 | 33 |
| ZOZNAM POBOČIEK | 38 |
| SPRÁVA AUDÍTORA | 42 |

Obsah



Vážení partneri,

Napriek búrlivému vývoju na svetových finančných trhoch sa skupine ING podarilo ukončiť rok 2002 s uspokojivými výsledkami. Väčšina kľúčových obchodných ukazovateľov rástla dostatočným tempom. V Českej republike aj na Slovensku priniesli naše aktivity značné zisky, ktoré nás vďaka pozícii skupiny na oboch trhoch utvrdzujú v presvedčení, že aj v budúcnosti môžeme očakávať zaujímavý rast.

ČESKÁ REPUBLIKA

S hrubým ziskom vo výške 1,13 miliardy Kč sa všetky kľúčové čísla ING výrazne zlepšili a skupina si tak udržala poprednú pozíciu na trhu. Podarilo sa nám uspieť predovšetkým v tých aktivitách, ktoré považujeme za našu silnú stránku: program zamestnaneckých výhod, ponuky životného poistenia a penzijného pripoistenia, ako aj služby korporátneho bankovníctva. Počet klientov nám medziročne vzrástol o 19 % a prekročil počet 500 000, predovšetkým vďaka výraznému úspechu v podobe zmluvy s najväčším zamestnávateľom v krajine, Českými dráhami. Počet firemných klientov, ktorí využívajú náš „na mieru šitý“ program zamestnaneckých výhod, vzrástol zo 4889 v roku 2001 na súčasných takmer 6000 podnikov.

Rok 2002 bol významným aj vďaka zahájeniu partnerstva s Českou futbalovou asociáciou. Prostredníctvom podpory Českého národného futbalového tímu, ako aj tímov regionálnych a mládežníckych, zvýšila ING znalosť značky u mnohých priaznivcov najpopulárnejšieho domáceho športu, ktorí sú zároveň potenciálnymi klientami.

Vlaňajší rok však nepriniesol len dobré správy. Ničivé povodne patrili dozaista k tým najsmutnejším udalostiam roku 2002. ING ponúkla pomoc svojim klie-

Úvod



Ron van Oijen
Predseda výkonnej rady
ING pre Českú a Slovenskú
republiku

tom vo forme urýchlenia procesu výplaty pri poisťnej udalosti. Spoločnosť tiež venovala jeden a pol milióna korún na charitatívne účely.

SLOVENSKO

Obchodné aktivity ING na Slovensku zaznamenali pozoruhodné výsledky vo všetkých dôležitých oblastiach. Hrubý zisk vlani vzrástol o 14 % na 431 miliónov SK. Bratislavská pobočka bankovej divízie ING vykázala skvelý rast celkových aktív o 89,4 % do výšky 46,6 miliardy slovenských korún. V januári sme vstúpili na retailový bankový trh so sporiacim účtom ING Konto. Vďaka mimoriadne zaujímavému zhodnoteniu sa tento produkt úspešne uviedol na trh a za rok boli na vkladoch uložené takmer 2 miliardy korún.

Na Slovensku sme sa stali generálnym partnerom majstrov sveta v ľadovom hokeji za rok 2002. S radosťou sme v máji vítali slovenskú hokejovú reprezentáciu, ktorá získala prvýkrát v histórii svetový titul na majstrovstvách vo Švédsku. Takisto sme sa stali partnermi Slovenskej hokejovej siene slávy. V neposlednom rade sme sa predstavili v úlohe sponzora fenomenálnej slovenskej plavkyne Martiny Moravcovej, ktorá sa stala čestnou majiteľkou prvého ING Konta.

Spolu s holandskou nadáciou Stichting Katholieke Noden Netherlands založila ING nadáciu SOCIA. Jej cieľom je prispieť k spoločenským reformám prostredníctvom podpory znevýhodnených sociálnych skupín a posilňovaním spoločenskej solidarity vo verejnosti. Charitatívny fond LION, založený vlani v novembri, začal svoje prvé aktivity v oblasti pomoci ľuďom v tiesni.

DOKONČUJEME INTEGRÁCIU

Aktivity skupiny ING v Českej republike a na Slovensku boli v priebehu roku postupne integrované. Záverečná fáza tohto procesu bude prebiehať v roku

2003. Všetky súčasné aktivity, ktoré fungovali pod silnými značkami ako sú Nationale-Nederlanden či ING Bank už vystupujú pod spoločnou značkou ING. Sme presvedčení, že vďaka našej ponuke integrovaných finančných služieb pod silnou značkou budeme dosahovať ešte lepšie výsledky s maximálnym využitím synergického potenciálu a úspory výdajov.

VÝHLAD DO ROKU 2003

Nepriaznivý vývin ekonomiky v minulom a predminulom roku nám pripomenul aký citlivý môže finančný sektor byť. Vďaka konzervatívnej investičnej politike sme sa však vyhli rizikám turbulentného trhu. Na druhej strane ma naplnia optimizmus, že na prahu vstupu do Európskej únie bude aj ING schopná úspešne fungovať v nových podmienkach.

Integrácia českých a slovenských obchodných aktivít v rámci skupiny a prechod ku spoločnej značke sú pred dokončením. S ohľadom na nadchádzajúcu dôchodkovú a daňovú reformu na Slovensku chceme rozšíriť naše pôsobenie na tomto trhu aj v oblasti dôchodkového zabezpečenia, kde v dohľadnej dobe očakávame udelenie príslušnej licencie. Navyiac predpokladáme v prvej polovici roku 2003 uvedenie otvorených podielových fondov na tento trh.

V oboch krajinách sa budeme sústreďovať na zlepšenie našich služieb a profesionálny prístup k existujúcim aj potenciálnym klientom. Budeme tvrdo pracovať na posilnení našich pozícií na oboch trhoch a zvýšení výnosov v prospech našich klientov a spoločnosti.



Ron van Oijen

Predseda Výkonnej rady ING pre Českú a Slovenskú republiku



O ING

Profil

ING Group je globálna finančná inštitúcia holandského pôvodu, ktorá pôsobí v oblastiach poisťovníctva, korporátneho a inštitucionálneho bankovníctva a správy aktív. Svoje služby ponúka viac ako 60 miliónom individuálnych a firemných klientov. S počtom zamestnancov prevyšujúcim 110 000 osôb zastrešuje široké spektrum známych spoločností, ktoré vystupujú pod značkou ING.

Kľúčom k úspechu ING je jej obchodná filozofia „click-call-face“. Prostredníctvom flexibilnej kombinácie internetu, kontaktných centier, obchodných zástupcov a pobočiek ponúka ING všetko, čo dnešní klienti očakávajú: neobmedzený prístup, najvyššiu mieru pohodlia, okamžité a dôkladné vyriešenie požiadavok, osobné poradenstvo, na mieru šité ponuky a úmerné ceny.

Misia

Misiou ING je byť inovatívnym a cenovo dostupným poskytovateľom finančných služieb prostredníctvom distribučných kanálov, ktoré najviac vyhovujú potrebám klienta. ING má snahu byť vedúcim hráčom na tých trhoch, kde je schopná dosiahnuť zvyšovanie svojej hodnoty.

Stratégia

Stratégia ING je zameraná na poskytovanie čo najkvalitnejších služieb klientom a na dosiahnutie stabilného rastu pri udržaní vysokej úrovne rentability. Finančný potenciál ING Group, veľká škála produktov a služieb, inovatívny prístup, rôzne zdroje príjmov a vhodné rozloženie rizík sú základom stability a rastu ING.

Profil skupiny ING



ING CELOSVETOVO

ING Group vznikla v roku 1991 prepojením bankovej skupiny NMB Postbank Groep a najväčšej holandskej poisťovne Nationale-Nederlanden. Spoločné ambície a príbuzné korene oboch inštitúcií dali za vznik spoločnosti pod názvom Internationale Nederlanden Group. Čoskoro sa však vo finančných kruhoch rozšírilo označenie ING. Spoločnosť na to reagovala zmenou štatutárneho názvu na ING Groep N.V.

Od svojho vzniku prežila ING Group desaťročie rýchlej expanzie. Spoločnosť rástla predovšetkým prirodzenou cestou, tj. získavaním nových klientov. Významné tržné podiely získala však aj vďaka niekoľkým objemným medzinárodným akvizíciám. K tým najväčším patria akvizície investičnej banky a správcu aktív Barings v roku 1995, americkej poisťovne Equitable of Iowa Companies v roku 1997, belgickej Bank Brussels Lambert v januári 1998, nemeckej BHF-Bank v roku 1999, amerických poisťovacích obrov ReliaStar, Aetna Financial Services a Aetna International v roku 2000, poľskej Bank Slaski a mexickej poisťovne Seguros Comercial America v roku 2001.

ING je známa svojim inovatívnym prístupom k potrebám klientov pri poskytovaní integrovaných služieb v oblastiach poisťovníctva, bankovníctva a správy aktív. Od ostatných finančných inštitúcií sa odlišuje aj úspešným pôsobením v oblasti životného poistenia v rozvíjajúcich sa ekonomikách, ako sú napr. Južná Kórea, Tchajwan, Maďarsko, Poľsko, Mexiko a Chile. Ďalšou špecializáciou je ING Direct - internetový a direct marketingový koncept retailového bankovníctva, vďaka ktorému slávi úspechy vo vyspelých ekonomikách. ING vyniká tiež unikátnym programom zamestnaneckých výhod

mimo klasické mzdové odmeňovanie, ako sú napríklad dôchodkové plány a motivačné poistenie, ktoré ponúka spoločnosť väčším či menším podnikom a ich zamestnancom.

ING Group N. V. je kótovaná na burze v Amsterdame. Je vlastníkom všetkých akcií ING Bank N. V. a ING Verzekering N. V.. Všetky činnosti v oblasti bankovníctva, poisťovníctva a správy aktív sú začlenené do týchto dvoch spoločností. Táto štruktúra je podmienená holandským právnym normám, ktoré vyžadujú oddelenie bankových a poisťovacích aktivít. ING Verzekeringen N. V. je jediným vlastníkom svojej dcérskej spoločnosti ING Continental Europe Holdings B. V. so sídlom v Haagu, ktorá je 100% vlastníkom akciových spoločností v strednej a východnej Európe - v Českej republike, na Slovensku, v Maďarsku, Poľsku a Rumunsku.

SPOLOČNÁ GLOBÁLNA ZNAČKA ING

ING donedávna vystupovala ako skupina zastrešujúca viac samostatných spoločností, z ktorých každá pôsobila pod vlastným menom a s vlastným logom. Niektoré z týchto značiek boli známe po celom svete, iné mali skôr regionálnu pôsobnosť. S postupným rozširovaním v minulých rokoch na skupinu s celosvetovou pôsobnosťou vznikla potreba spoločnej silnej značky.

Silná značka je dôležitou firemnou súčasťou, ktorá môže významne prispieť k zvyšovaniu hodnoty akcií a tým celej spoločnosti. V súčasnej dobe prechádzame procesom transformácie k spoločnej globálnej a jasne rozpoznateľnej značke - ING. Naším cieľom je dosiahnuť, aby ľudia vnímali ING ako spoločnosť ponúkajúcu originálne riešenia finančných potrieb svojich klientov.

Profil skupiny ING



Na rozdiel od väčšiny našich konkurentov ponúkame dokonale integrované služby v oblastiach poisťovníctva, bankovníctva a správy aktív. Silná svetová značka zvyšuje povedomie o skupine ING, o tom čo ponúkame a čo za nami stojí. Je vizitkou, podľa ktorej nás klienti rozoznávajú a vďaka ktorej k nám pristupujú.

Silná značka nám tiež pomáha získať tých najlepších zamestnancov, ktorí dokážu najlepšie plniť potreby a očakávania našich zákazníkov. Jedným z našich hlavných cieľov je maximálne využívať synergický potenciál v rámci celej skupiny. Globálna značka je spájajúcim článkom a dôkazom toho, že skupina je väčšia než súhrn všetkých jej súčastí.

ING V ČESKEJ REPUBLIKE

V Českej republike je možné stretnúť sa s oranžovým levom, symbolom ING, od roku 1991 prostredníctvom pražskej pobočky banky ING (vtedy ešte pod názvom Internationale Nederlanden Bank). O rok neskôr vstúpila na český trh životná poisťovňa Nationale-Nederlanden. Vznikom Priemyslového penzijného fondu v roku 1995 rozšírila ING svoju ponuku o dôchodkové pripoistenie. V súčasnosti skupina ponúka širokú škálu produktov pre drobných a firemných klientov v oblastiach poisťovníctva, bankovníctva a správy aktív.

Služby pre firemnú klientelu

Firemnej klientele ponúka ING celý rad služieb komerčného a investičného bankovníctva, ako napríklad pôžičky, cash management, treasury, leasing a podobne. Pre mnohé firmy je zaujímavá aj možnosť získať ucelený pro-

Profil skupiny ING

gram zamestnaneckých výhod, pomocou ktorého môžu zvýšiť loajalitu a motiváciu svojich zamestnancov. Komplexný program „ušíty na mieru“ klientovi zahŕňa široké spektrum výhod, ako pre radových zamestnancov, tak pre vrcholový manažment.

Služby pre drobnú klientelu

Snahou spoločnosti ING je pomôcť súkromným osobám dosiahnuť ich finančné ciele s ohľadom na ich príjmy a výdaje aj neustále sa meniace potreby. Odborné kvality a profesionálny prístup osobných poradcov dopĺňa široké portfólio produktov pre individuálnu klientelu - od životného poistenia,

cez dôchodkové pripoistenie až ku sporeniu a investíciám do otvorených podielových fondov.

Poistovňa

ING vstúpila na český trh v júni 1992 a ako prvá zahraničná poisťovňa získala licenciu na poskytovanie poisťovacích služieb v Českej republike, vtedy ešte pod značkou Nationale-Nederlanden. Od roku 1998 ponúka okrem životného aj zdravotné poistenie. Ako druhá najväčšia životná poisťovňa v krajine pokrýva ING približne 14 percent trhu.

Od roku 2000 ponúka ING klientom unikátny koncept osobného finančného plánovania. Na rozdiel od väčšiny konkurentov poskytuje klientom komplexné riešenie finančnej situácie a zabezpečenie všetkých momentálnych a budúcich potrieb. Na základe podrobnej finančnej analýzy doporučia poradcovia klientom najvhodnejšie riešenie tak, aby boli do budúcnosti finančne zabezpečení.

V roku 2002 prekročilo predpísané poistné ING 4,8 miliardy českých korún, objem aktív v správe bol väčší ako 18,5 miliardy korún.

Penzijný fond

Penzijný fond ING pôsobí na českom trhu od roku 1995 pod názvom Priemyselný penzijný fond. Pod hlavičkou ING sa vypracoval medzi najväčších a najvýznamnejších hráčov na trhu dôchodkového pripoistenia. V roku 2002 mal fond viac ako 260 tisíc klientov. Stále väčší počet zamestnávateľov využíva dôchodkové pripoistenie u ING ako motivačný nástroj pre svojich zamestnancov. Na základe rozhodnutia valného zhromaždenia je za rok 2002 klientom pripísané zhodnotenie vo výške 4,1 %, čo patrí k najvyšším úrovniam zhodnotenia medzi domácimi fondami.



Banka

Pražská pobočka bankovej divízie ING v súčasnosti poskytuje komplex integrovaných služieb komerčného a investičného bankovníctva. Našími klientami sú predovšetkým veľké a finančne silné domáce a zahraničné podniky, ale aj fyzické osoby.

Banka získala za svoje služby v oblastiach korporátneho, inštitucionálneho a retailového bankovníctva celý rad cien. Medzi tie najprestížnejšie patrí napríklad cena „Najlepšia medzinárodná banka v Českej republike“ v rokoch 1998 a 1999 (časopis Central European / vydavateľstvo Euromoney) a štvornásobné ocenenie TMI Award for Excellence ako „Najlepší Cash Manager v strednej Európe“ v rokoch 1999 až 2002 (časopis Treasury Management International).

Employee Benefits

Stále viac spoločností si uvedomuje, že ľudia sú ich najcennejšou devízou. Z toho dôvodu svojim zamestnancom čoraz častejšie ponúkajú okrem finančného ohodnotenia celý rad ďalších výhod, napríklad príspevky na dôchodkové pripoistenie, životné a zdravotné poistenie, úhradu mzdy počas práceneschopnosti nad rámec zákonom stanoveného minima.

Na základe dlhoročných skúseností v oblastiach životného poistenia a dôchodkového zabezpečenia uviedla ING ako prvá na domáci trh ucelený a flexibilný program zamestnaneckých výhod pod názvom Employee Benefits. Komplexný program „ušitý na mieru“ klientovi zahŕňa široké spektrum výhod, ako pre radových zamestnancov, tak pre vrcholový manažment. Ponuka, ktorá sa neustále rozširuje, zahŕňa napríklad životné a súkromné zdravotné poistenie, dôchodkové pripoistenie, hypotéky, stavebné sporenie a podielové fondy.

Profil skupiny ING



ING NA SLOVENSKU

ING Group zahájila svoje aktivity v roku 1991 vtedy ešte na československom trhu. Odvtedy sa rozrástla na veľkú rodinu spoločností ponúkajúcich celú škálu produktov v oblasti bankovníctva, poisťovníctva a správy aktív. Bankové služby v oblasti firemného, investičného a komerčného bankovníctva poskytuje bratislavská pobočka banky ING (obchodné meno ING BANK N. V., pobočka zahraničnej banky). V oblasti poisťovníctva hrá významnú úlohu na slovenskom trhu životná poisťovňa ING (obchodné meno Nationale-Nederlanden poisťovňa a. s.).

Poisťovňa

Koncom roku 1995 sa Výkonná rada ING Group rozhodla vstúpiť na slovenský poisťný trh. Už začiatkom roku 1996 sme začali s budovaním spoločnosti na „zelenej lúke“ a podarilo sa nám pretransformovať rozvíjajúcu sa poisťovňu na vyspelú spoločnosť produkujúcu zisk.

Naším klientom chceme poskytnúť komplexné finančné služby s dôrazom na riešenia v oblasti finančného zabezpečenia. Naším cieľom je stať sa najkvalitnejšou životnou poisťovňou na Slovensku, čo dokazuje aj uvádzanie nových jedinečných produktov na slovenský trh.

V roku 2002 životná poisťovňa ING prekročila magickú hranicu 150 tisíc zmlúv. Za šesť rokov pôsobenia poisťovne ING na Slovensku naši klienti oceňujú predovšetkým vysokú kvalitu práce našich finančných poradcov a osobný prístup počas trvania poisťnej zmluvy. Spoločnosť popri tradičných produktoch životného poistenia začala ako prvá ponúkať svojim klientom aj Investičné životné poistenie a poisťný produkt tretej generácie Garantované životné poistenie.

S veľkým záujmom u klientov sa stretol produkt zameraný predovšetkým na deti, Detské investičné poisťenie. Tento produkt vhodne spája úrazové poisťenie so širšou poisťnou ochranou a sporením. Spolu s množstvom atraktívnych pripoistení sa darí spoločnosti plniť záväzok prinášať inovatívne riešenia postavené na neustálom monitorovaní meniacich sa potrieb svojich klientov.

Banka

Banka ING je prvou plne funkčnou pobočkou západoeurópskej banky registrovanou v Slovenskej republike. Zameriava sa na poskytovanie služieb pre dcérske spoločnosti a spoločné podniky zahraničných firiem, slovenské strategické, exportne orientované podniky, firmy z oblasti energetiky, finančné inštitúcie a štátny sektor. V roku 2001 uviedla na trh svoj prvý retailový bankový produkt - ING Konto. Tento produkt spája štyri výrazné výhody pre drobných klientov - vysoká úroková sadzba, nulové poplatky, žiadna viazanosť, maximálna flexibilita v banke s najvyšším ratingom na Slovensku.

Employee Benefits

Súčasná legislatívne prostredie umožňuje firmám ponúknuť svojim zamestnancom rôzne sociálne a finančné výhody. Životná poisťovňa ING prichádza na Slovensko s novým konceptom služieb pre zamestnávateľov z radov firiem, organizácií, štátnych inštitúcií a orgánov štátnej správy (teda pre tzv. korporátnu klientelu). V rámci konceptu Employee Benefits ponúka „na mieru šitý“ systém zamestnaneckých výhod pre každého zamestnávateľa. Pri tvorbe ponuky pre korporátnu klientelu sú východiskom jednotlivé produkty ING.



Základné údaje o spoločnosti

(k 31. 12. 2002)

Obchodný názov:

Nationale-Nederlanden poisťovňa, a. s.

Právna forma:

akciová spoločnosť

Sídlo:

Jesenského 4/C, 811 06 Bratislava

IČO :

35 691 999

Základné imanie:

462 800 000 Sk

Zakladateľ a akcionár:

ING CONTINENTAL EUROPE HOLDINGS B. V., Strawinskylaan 2631, 1077 ZZ, Amsterdam, Holandsko

Základné údaje
o spoločnosti



ŠTATUTÁRNE ORGÁNY

Členovia predstavenstva:

Ewout Lucien Steenberghe, predseda predstavenstva

Jana Gruntová

Jan Hillered

Dozorná rada:

Albert Nicholaas Van Meteren, predseda

Conrelis T. Ch. Heijining

Gyorgy M.B. Bordas

Johannes J. T. Van Oijen

Doplnkové štatistické ukazovatele

Počet novouzatvorených zmlúv v roku 2002 / ks **33 515**

Počet zmlúv v platnosti (k 31. 12. 2002 / ks) **150 333**

Analizované poistné celkom
(obchodná produkcia v roku 2002) **516 080 tis. Sk**

Rezervy v životnom poistení (k 31. 12. 2002) **4 262 mil. Sk**

Základné údaje
o spoločnosti



PONUKA POISTNÝCH PRODUKTOV

Investičné životné poistenie
Detské investičné poistenie
Zmiešané životné poistenie
Dočasné životné poistenie
Variant
Horizont platený do 65 / 95
Maturita
Promócia
Samostatnosť
Investičné poistenie Favorit
Garantované životné poistenie

PONUKA PRIPOISTENÍ

Alternatíva garantovaného zvýšenia krytia
Dočasné životné poistenie
Doplnkové úrazové poistenie
Oslobodenie od platenia poistného
Pripoistenie detí v rodine
Pripoistenie kritických chorôb
Pripoistenie následkov úrazu dieťaťa
Pripoistenie pourazovej hospitalizácie
Pripoistenie smrteľného úrazu
Pripoistenie trvalých následkov úrazu
Základné pripoistenie detí v rodine
Pripoistenie Zlatý dolár

Účtovná uzávierka r. 2002

(v tis. Sk)

Účtovná
uzávierka r. 2002

SÚVAHA K 31. 12. 2002

| L e g e n d a | Číslo riadku | Predchádzajúce účtovné obdobie | Bežné účtovné obdobie | | |
|--|-----------------|-----------------------------------|-----------------------|----------|-----------|
| | | | Brutto | Korekcia | Netto |
| a | b | 1 | 2 | 3 | 4 |
| I. AKTÍVA | x | | | | |
| Nehmotný majetok (20) (208, 209 AE) | 11 | 9 247 | 34 809 | 27 056 | 7 753 |
| Zriaďovacie výdavky (201) | 12 | | 5 105 | 5 105 | 0 |
| Ocenenie účtovnej jednotky pri jej kúpe (202) | 13 | | | | |
| Priemyslové a podobné práva (203) | 14 | | | | |
| Programové produkty (software) (204) | 15 | 9 247 | 28 501 | 21 506 | 6 995 |
| Výsledky výskumnej a vývojovej činnosti (205 AE) | 16 | | | | |
| Ostatný nehmotný majetok (205 AE) | 17 | | 1 203 | 445 | 758 |
| Finančné umiestnenie (investície) (10 až 14) (108, 109, 119, 129, 139, 149 AE)" | 18 | 3 513 480 | 4 833 350 | 8 582 | 4 824 768 |
| Pozemky a stavby (10) (108, 109 AE) | 19 | | | | |
| z toho z vlastných zdrojov (101, 102 AE) | 20 | | | | |
| z rezerv poisťovne (101,102AE)" | 21 | | | | |
| Finančné umiestnenie v podnikoch tretích osôb a ostatné dlhodobé pohľadávky (11) (119AE) | 22 | | | | |
| Podiel. cenné papiere a vklady v podnikoch s rozhodujúcim vplyvom (111)" | 23 | | | | |
| z toho vlastných zdrojov (111AE) | 24 | | | | |
| Podiel. cenné papiere a vklady v podnikoch s podstatným vplyvom (112)" | 25 | | | | |
| z toho z vlastných zdrojov (112 AE) | 26 | | | | |
| Obligácie a ostatné dlhopisy vydané podnikmi s rozhodujúcim vplyvom (113)" | 27 | | | | |
| z toho z vlastných zdrojov (113 AE) | 28 | | | | |
| Obligácie a ostatné dlhopisy vydané podnikmi s podstatným vplyvom (115)" | 29 | | | | |
| z toho z vlastných zdrojov (115AE) | 30 | | | | |



SÚVAHA K 31. 12. 2002

| L e g e n d a | Číslo riadku | Predchádzajúce účtovné obdobie | Bežné účtovné obdobie | | |
|--|-----------------|-----------------------------------|-----------------------|----------|-----------|
| | | | Brutto | Korekcia | Netto |
| a | b | 1 | 2 | 3 | 4 |
| Ostatné podielové CP a vklady (117) | 31 | | | | |
| z toho z vlastných zdrojov (117AE) | 32 | | | | |
| Ostatné finančné umiestnenie (12) (129AE) | 33 | 2 331 955 | 3 072 895 | 8 582 | 3 064 313 |
| Cenné papiere s premenlivým výnosom (121) | 34 | | | | |
| z toho vlastných zdrojov (121AE) | 35 | | | | |
| Cenné papiere s pevným výnosom (122) | 36 | 1 438 940 | 2 624 253 | 2 | 2 624 251 |
| z toho vlastných zdrojov (122AE) | 37 | 0 | | | |
| Finančné umiestnenie v IS, IF a v združeníach (123) | 38 | 17 945 | 20 733 | 8 580 | 12 153 |
| z toho z vlastných zdrojov (123AE) | 39 | 17 945 | 20 733 | 8 580 | 12 153 |
| Hypotekárne záložné listy (124) | 40 | | 30 045 | | 30 045 |
| z toho z vlastných zdrojov (124AE) | 41 | | | | |
| Ostatné pôžičky (125) | 42 | | | | |
| z toho z vlastných zdrojov (125AE) | 43 | | | | |
| Vklady v bankách (126) | 44 | 875 070 | 397 864 | | 397 864 |
| z toho z vlastných zdrojov (126AE) | 45 | 138 800 | 207 744 | | 207 744 |
| Iné finančné umiestnenie (127) | 46 | | | | |
| z toho z vlastných zdrojov (127AE) | 47 | | | | |
| Vklady pri aktívnom zaistení (131) (139) | 48 | | | | |
| Finančné umiestnenie v mene poistených (141) (149) | 49 | 1 181 525 | 1 760 455 | | 1 760 455 |
| Pohľadávky (30, 31, 32, z 35, z 37) (309, 329, 359 AE) | 50 | 151 018 | 245 904 | 157 043 | 88 861 |
| Pohľadávky z priameho poistenia a zaistenia (30) (309AE) | 51 | 112 195 | 206 546 | 156 186 | 50 360 |
| Pohľadávky voči poistencom (301, 308AE) | 52 | 109 835 | 164 171 | 115 735 | 48 436 |



SÚVAHA K 31. 12. 2002

| L e g e n d a | Číslo riadku | Predchádzajúce účtovné obdobie | Bežné účtovné obdobie | | |
|--|-----------------|-----------------------------------|-----------------------|----------|---------|
| | | | Brutto | Korekcia | Netto |
| a | b | 1 | 2 | 3 | 4 |
| Pohľadávky voči sprostredkovateľom (302, 308AE) | 53 | 2 360 | 42 375 | 40 451 | 1 924 |
| Pohľadávky pri operáciách zaistenia (303, 308AE) | 54 | | | | |
| Pohľadávky z upísaného základného imania (311) | 55 | | | | |
| Ostatné pohľadávky (z 31, 32, z 35, z 37) (329, 359AE)" | 56 | 38 823 | 39 358 | 857 | 38 501 |
| Ostatné aktíva (21 až 26) (218, 219, 229, 269AE) | 57 | 69 581 | 190 487 | 135 160 | 55 327 |
| Hmotný hnuťelný majetok (21) (218, 219 AE) | 58 | 63 295 | 186 415 | 135 160 | 51 255 |
| Prevádzkový hnuťelný majetok odpisovaný (211AE) | 59 | 62 363 | 185 237 | 135 160 | 50 077 |
| Neprevádzkový hnuťelný majetok odpisovaný (211AE) | 60 | | | | |
| Ostatný hmotný hnuťelný majetok odpisovaný (212) | 61 | | | | |
| Hmotný hnuťelný majetok neodpisovaný (213) | 62 | 932 | 1 178 | | 1 178 |
| Opravná položka k odplatne nadobudnutému majetku (214) (215)" | 63 | | | | |
| Obstaranie majetku (22) (229AE) | 64 | | | | |
| Poskytnuté preddavky na nehmotný a hmotný majetok (222)" | 65 | | | | |
| Zásoby (25) | 66 | | | | |
| Pokladničné hodnoty a ostatný finančný majetok (23, 24, 26) (269AE)" | 67 | 6 286 | 4 072 | | 4 072 |
| Účty v bankách (242) | 68 | 5 827 | 3 260 | | 3 260 |
| Pokladnica a iné pokladničné hodnoty (231, 232) | 69 | 472 | 820 | | 820 |
| z toho Šeky (232 AE) | 70 | | | | |
| Vlastné akcie (261) | 71 | | | | |
| Účty časového rozlíšenia a prechodné účty aktívne (z 39) | 72 | 180 560 | 323 567 | | 323 567 |
| Úroky a nájomné (391 AE) | 73 | 17 449 | 7 548 | | 7 548 |
| Obstarávacie náklady na poisťné zmluvy (391 AE) | 74 | 35 986 | 61 410 | | 61 410 |



Účtovná
uzávierka r. 2002

SÚVAHA K 31. 12. 2002

| Legenda | Číslo riadku | Predchádzajúce účtovné obdobie | Brutto | Bežné účtovné obdobie Korekcia | Netto |
|--|-----------------|-----------------------------------|------------------|-----------------------------------|------------------|
| a | b | 1 | 2 | 3 | 4 |
| Kurzové rozdiely aktívne (395) | 75 | 7 837 | 4 886 | | 4 886 |
| Dohadné účty aktívne (397) | 76 | | | | 0 |
| Ostatné časové rozlíšenie aktívne (z 391, 394) | 77 | 119 288 | 249 723 | | 249 723 |
| AKTÍVA CELKOM | 78 | 3 923 886 | 5 628 117 | 327 841 | 5 300 276 |
| Kontrolné číslo | 998 | 14 442 147 | 20 582 764 | 1 292 031 | 19 290 733 |



Účtovná
uzávierka r. 2002

SÚVAHA K 31. 12. 2002

| L e g e n d a | Číslo riadku | Predchádzajúce účtovné obdobie | Bežné účtovné obdobie | | |
|--|-----------------|-----------------------------------|-----------------------|----------|-----------|
| | | | Brutto | Korekcia | Netto |
| a | b | 1 | 2 | 3 | 4 |
| II. PASÍVA | x | | | | |
| Základné imanie a fondy (40, z 41) | 79 | 490 371 | | | 527 490 |
| Základné imanie (401) | 80 | 462 800 | | | 462 800 |
| Emisné ážio (402) | 81 | 289 | | | 289 |
| Ostatné kapitálové fondy (403) | 82 | | | | |
| Oceňovacie rozdiely z podielových CP a vkladov (404) | 83 | | | | |
| Zákonný rezervný fond (411) | 84 | 27 282 | | | 64 401 |
| Ostatné fondy (412) | 85 | | | | |
| Rezervy poisťovne (44 okrem 446) | 86 | 2 018 674 | 2 571 773 | 49 033 | 2 522 740 |
| Rezerva na poistné budúcich období (441) | 87 | 108 650 | 123 911 | 4 345 | 119 566 |
| Rezerva na životné poistenie (442) | 88 | 1 900 659 | 2 429 069 | 44 071 | 2 384 998 |
| Rezerva na poistné plnenie (443) | 89 | 9 365 | 18 793 | 617 | 18 176 |
| Rezerva na poistné prémie a zľavy (444) | 90 | | | | |
| Rezerva na vyrovnávanie mimoriadnych rizík (445) | 91 | | | | |
| Ostatné rezervy poisťovne (449) | 92 | | | | |
| Rezerva na krytie záväzkov z finančného umiestnenia v mene poistených (446) | 93 | 1 159 164 | 1 739 563 | | 1 739 563 |
| Rezerva na ostatné riziká a straty (45) | 94 | 52 337 | | | 9 886 |
| Rezerva na opravy hmotného majetku (451) | 95 | | | | |
| Rezerva na kurzové straty (453) | 96 | 7 837 | | | 4 886 |
| Rezerva na pohľadávky voči dlžníkom v konkurznom a vyrovnávacom konaní (452) | 97 | | | | |
| Ostatné rezervy (459) | 98 | 44 500 | | | 5 000 |
| Vklady pri pasívnom zaistení (46) | 99 | | | | 6 371 |



SÚVAHA K 31. 12. 2002

| Legend a | Číslo riadku | Predchádzajúce účtovné obdobie | Brutto | Bežné účtovné obdobie Korekcia | Netto |
|---|-----------------|-----------------------------------|-----------|-----------------------------------|------------------|
| a | b | 1 | 2 | 3 | 4 |
| Podriadené pasíva (z 36, z 48) | 100 | | | | |
| Závazky (33, 34, z 35, 36, z 37, 47, 48) | 101 | 142 306 | | | 197 825 |
| Závazky z priameho poistenia a zaistenia (33) | 102 | 11 546 | | | 37 215 |
| Závazky voči poisťovcom (331, 338 AE) | 103 | 2 980 | | | 11 441 |
| Závazky voči sprostredkovateľom (332, 338AE) | 104 | 5 634 | | | 23 155 |
| Závazky pri operáciách zaistenia (333, 338AE) | 105 | 2 932 | | | 2 619 |
| Pôžičky zaručené dlhopisom (367, 487) | 106 | | | | |
| Pôžičky zaručené dlhopisom v konvertibilnej mene (367, 487AE) | 107 | | | | |
| Bankové úvery (363, 364, 365, 471) | 108 | | | | |
| Ostatné záväzky (34, z 35, z 36, z 37, 431, 472, z 48) | 109 | 130 760 | | | 160 610 |
| Účty časového rozlíšenia a prechodné účty pasívne (z 39) | 110 | 43 655 | | | 58 222 |
| Kurzové rozdiely pasívne (396) | 111 | | | | |
| Dohadné účty pasívne (398) | 112 | 14 623 | | | 29 009 |
| Hospodársky výsledok minulých rokov | 113 | -168 214 | | | -21 239 |
| Neuhrazená strata min. rokov (414) | 114 | -274 342 | | | -274 342 |
| Nerozdelený zisk z minulých rokov (413) | 115 | 106 128 | | | 253 103 |
| Hospodársky výsledok bežného úč. Obdobia +/- (711) | 116 | 185 593 | | | 259 418 |
| PASÍVA CELKOM | 117 | 3 923 886 | | | 5 300 276 |
| Kontrolné číslo | 999 | 10 409 415 | 6 883 109 | 98 066 | 13 903 478 |
| PODSÚVAHOVÉ ÚČTY | 118 | | | | |
| Hodnoty dané ako záruky (721) | 119 | 2 037 | | | 438 |
| Hodnoty prijaté ako záruky (722) | 120 | | | | |



SÚVAHA K 31. 12. 2002

| L e g e n d a | Číslo riadku | Predchádzajúce účtovné obdobie | Bežné účtovné obdobie | | |
|--|-----------------|-----------------------------------|-----------------------|----------|-------|
| | | | Brutto | Korekcia | Netto |
| a | b | 1 | 2 | 3 | 4 |
| Zmenky k inkasu (723) | 121 | | | | |
| Iné hodnoty v evidencii (724) | 122 | | | | |
| Závazky z finančného prenájmu (725) | 123 | | | | |
| Pohľadávky z finančného prenájmu (726) | 124 | | | | |
| Evidenčné účty (729) | 125 | | | | 438 |

Niektoré vysvetlivky:

- 1) Položky súvahy sa spočítajú od zdola hore (napr. r. 11 zahrňuje súčet r. 12 až 17).
- 2) Postup výpočtu niektorých položiek:
 - a) r. 18 = r. 19 + r. 22 + r. 33 + r. 48 + r. 49
 - b) r. 19 zahrňuje r. 20 a r. 21, ktoré sú z tohto hľadiska evidenčné, a sú údajom „z toho“. Súčet na r. 19 sa r.20 a r. 21 nevyčerpáva a obsahuje aj ostatné údaje z účtovej skupiny 10
 - c) r. 50 = r. 51 + r. 55 + r. 56
 - d) r. 51 zahrňuje r. 52 + r. 53 + r. 54, ktoré sú z tohto hľadiska evidenčné, sú údajom „z toho“. Súčet na r. 51 sa r. 52 až r. 543 nevyčerpáva a obsahuje aj ostatné údaje účtovej skupiny 30.
 - e) r. 57 = r. 58 + r. 64 + r. 66 + r. 67
 - f) r. 64 zahrňuje r. 65, ktorý je z tohto hľadiska evidenčný, je údajom „z toho“. Súčet na r. 64 sa r. 65 nevyčerpáva a obsahuje aj ostatné údaje účtovej skupiny 22.
 - g) r. 67 predstavuje súčet r. 68 + r. 69 + r. 71
 - h) r. 69 zahrňuje r. 70, ktorý je z tohto hľadiska evidenčný, je údajom „z toho“. Súčet na r. 69 sa r. 70 nevyčerpáva a obsahuje aj ostatné údaje účtovej skupiny 23.
 - i) r. 72 zahrňuje riadky 73 až 77, ktoré sú z tohto hľadiska evidenčné, sú údajom „z toho“. Súčet na r. 72 sa r. 73 až r. 77 nevyčerpáva a obsahuje aj ostatné údaje účtovej skupiny 39.
 - j) r. 74 ide o údaj vo vzťahu k účtu 511 alebo 532



Účtovná uzávierka r. 2002

- k) $r. 80 = r. 11 + r. 18 + r. 50 + r. 57 + r. 72 + r. 78 + r. 79$
- l) r. 81 zahrňuje r. 82 až r. 87.
- m) r. 88 zahrňuje r. 89 až r. 94, ktoré sú z tohto hľadiska evidenčné, sú údajom „z toho“.
- n) r. 96 zahrňuje r. 97 až r. 100, ktoré sú z tohto hľadiska evidenčné, sú údajom „z toho“.
- o) $r. 103 = r. 104 + r. 108 + r. 110 + r. 111$. Položky záväzkov, ktoré sa uvádzajú na r. 102 sa už neuvádzajú na r. 103.
- p) r. 104 zahrňuje r. 105 až r. 107, ktoré sú z tohto hľadiska evidenčné, sú údajom „z toho“.
- r) r. 108 zahrňuje r. 109, ktorý je z tohto hľadiska evidenčný, je údajom „z toho“. Súčet na r. 108 sa r. 109 nevyčerpáva a obsahuje aj ostatné údaje účtov 367 a 487.
- s) r. 112 zahrňuje r. 113 a r. 114, ktoré sú z tohto hľadiska evidenčné, sú údajom „z toho“. Súčet na r. 112 sa r. 113 a r. 114 nevyčerpáva a obsahuje aj príslušné ostatné údaje účtovej skupiny 39.
- t) $r. 117 = r. 81 + r. 88 + r. 95 + r. 96 + r. 101 + r. 102 + r. 103 + r. 112 + r. 115 + r. 116$.
- 3) V aktívach súvahy sa v stĺ. 3 Úprava uvádzajú pri príslušných položkách údaje o opravných položkách alebo oprávkach.
- 4) V pasívach súvahy pri položke „Rezervy poisťovne“ r. 88 až r. 94 a r. 95 sa ich hrubá výška uvádza v stĺ. 2. V stĺ. 3 Úprava sa uvádzajú čiastky rezerv poisťovne postúpené zaistovateľom. Pri ostatných položkách pasív sa stĺ. 3 nevyplňuje.
- 5) V pasívach súvahy sa príslušné údaje s odchýlkou podľa odseku 3 uvádzajú za bežné účtovné obdobie až v stĺ. 4 Čistá výška.
- 6) r. 998 Kontrolné číslo zahrňuje algebraický súčet hodnotových údajov na strane aktív v stĺ. 1, 2, 3, a 4.
- 7) r. 999 Kontrolné číslo zahrňuje algebraický súčet hodnotových údajov na strane pasív v stĺ. 1, 2, 3, a 4.



VÝKAZ ZISKOV A STRÁT K 31. 12. 2002

| Legenda | Číslo riadku | Základňa | Medzisúččet | Výsledok |
|---|--------------|----------|-------------|----------|
| a | b | 1 | 2 | 3 |
| I. TECHNICKÝ ÚČET K NEŽIVOTNÉMU POISTENIU | x | x | x | x |
| 1. Zaslúžené poistné, očistené: | 11 | x | x | x |
| Predpísané hrubé poistné (601) | 12 | | x | x |
| Predpísané hrubé poistné postúpené zaistovateľom (602) | 13 | | | x |
| Zmena stavu rezervy na poistné budúcich období (505-605) | 14 | | x | x |
| Podiel zaistovateľov na tvorbe a použití rezervy na poistné budúcich období (506-606) | 15 | | | |
| 2. Prevedený výsledok z finančného umiestnenia z netechnického účtu (611-513)" | 16 | x | x | |
| 3. Ostatné technické výnosy, očistené (618-619) | 17 | x | x | |
| 4. Náklady na poistné plnenia, očistené: | 18 | x | x | x |
| Náklady na poistné plnenie (501) | 19 | | x | x |
| Náklady na poistné plnenia postúpené zaistovateľom (502)" | 20 | | | x |
| Zmena stavu rezervy na poistné plnenia (503-603) | 21 | | x | x |
| Podiel zaistovateľov na tvorbe a použití rezervy na poistné plnenia (504-604)" | 22 | | | |
| 5. Zmena stavu ostatných rezerv poisťovne [(507-607) - (508-608)] | 23 | x | x | |
| 6. Prémie a zľavy, očistené (514-515) | 24 | x | x | |
| 7. Čistá výška prevádzkových nákladov: | 25 | x | x | x |
| Obstarávacie náklady na poistné zmluvy (511) | 26 | x | | x |
| Zmena stavu výšky prevedených obstarávacích nákladov na poistné zmluvy (511 AE) | 27 | x | | x |
| Správna réžia (512) | 28 | x | | x |
| Provízie od zaistovateľov (613) a podiely na ziskoch, očistené (616-617) (-) | 29 | x | | |
| 8. Ostatné technické náklady, očistené (518-519) | 30 | x | x | |
| 9. Zmena stavu rezervy na vyrovnanie mimoriadnych rizík (509-609) | 31 | x | x | |



VÝKAZ ZISKOV A STRÁT K 31. 12. 2002

| Legenda a | Číslo riadku b | Základňa 1 | Medzisúččet 2 | Výsledok 3 |
|---|----------------------|---------------|------------------|---------------|
| 10. VÝSLEDOK technického účtu k neživotnému poisteniu (=712) | 32 | x | x | |
| II. TECHNICKÝ ÚČET K ŽIVOTNÉMU POISTENIU | x | x | x | x |
| 1. Zaslúžené poistné, očistené: | 33 | x | x | x |
| Predpísané hrubé poistné (621) | 34 | x | 2 009 145 | |
| Predpísané hrubé poistné postúpené zaistovateľom (622) | 35 | x | -24 737 | |
| Zmena stavu rezervy na poistné budúcich období, očistená [(523-623)-(524-624)] | 36 | x | 10 916 | 1 973 492 |
| 2. Výnosy z finančného umiestnenia: | 37 | x | x | x |
| Výnosy z podielových CP a vkladov (634) v tom: a v tom rozhodujúci vplyv (634 AE) | 38 | x | | x |
| Výnosy z ostatných finančných umiestnení v tom: a v tom rozhodujúci vplyv | 39 | x | x | x |
| Výnosy z pozemkov a stavieb (635) | 40 | | x | x |
| Výnosy z ostatných zložiek finančného umiestnenia (636) | 41 | 294 936 | 294 936 | x |
| Použitie opravných položiek k finančnému umiestneniu (637) | 42 | x | 12 802 | x |
| Výnosy z realizácie finančného umiestnenia (638) | 43 | x | 2 301 864 | 2 609 602 |
| 3. Nerealizované prírastky hodnoty finančného umiestnenia v mene poistených (639) | 44 | x | x | 137 042 |
| 4. Ostatné technické výnosy, očistené (647-648) | 45 | x | x | 4 378 |
| 5. Náklady na poistné plnenia, očistené: | 46 | x | x | x |
| Náklady na poistné plnenia (521) | 47 | 321 758 | x | x |
| Podiel zaistovateľov na nákladoch na poistné plnenia (522) | 48 | -1 501 | 320 257 | x |
| Zmena stavu rezervy na poistné plnenia (525-625) | 49 | 4 625 | x | x |
| Podiel zaistovateľov na tvorbe a použití rezervy na poistné plnenia (526-626) | 50 | -617 | 4 008 | 324 265 |
| 6. Zmena stavu ostatných rezerv poisťovne: | 51 | x | x | x |
| Zmena stavu rezervy na životné poistenie (527-627) | 52 | 494 359 | x | x |



VÝKAZ ZISKOV A STRÁT K 31. 12. 2002

| Legenda a | Číslo riadku b | Základňa 1 | Medzisúččet 2 | Výsledok 3 |
|---|----------------------|---------------|------------------|---------------|
| Podiel zaisťovateľov na tvorbe a použití rezervy na životné poistenie (528-628) | 53 | 1 153 | 495 512 | x |
| Zmena stavu ostatných rezerv poisťovne, očistená [(529-629)-(531-631)] | 54 | x | 580 398 | 1 075 910 |
| 7. Prémie a zľavy, očistené (536-541) | 55 | x | x | |
| 8. Čistá výška prevádzkových nákladov: | 56 | x | x | x |
| Obstarávacie náklady na poistné zmluvy (532) | 57 | x | 335 255 | x |
| Zmena stavu výšky prevedených obstarávacích nákladov na poistné zmluvy (532 AE) | 58 | x | | x |
| Správna réžia (533) | 59 | x | 274 375 | x |
| Provízie od zaisťovateľov (643) a podiely na ziskoch, očistené (641-642) (-) | 60 | x | | 609 630 |
| 9. Náklady na finančné umiestnenie: | 61 | x | x | x |
| Náklady na finančné umiestnenie (535) | 62 | x | 4 205 | x |
| Tvorba opravných položiek k finančnému umiestneniu (537) | 63 | x | 18 209 | x |
| Náklady na realizáciu finančného umiestnenia (538) | 64 | x | 2 286 357 | 2 308 771 |
| 10. Nerealizované úbytky hodnôt finančného umiestnenia v mene poistených (539) | 65 | x | x | 128 489 |
| 11. Ostatné technické náklady, očistené (547-548) | 66 | x | x | 31 113 |
| 12. Prevedené výnosy z finančného umiestnenia na netechnický účet (649) | 67 | x | x | |
| 13. VÝSLEDOK technického účtu k životnému poisteniu (=713) | 68 | x | x | 246 336 |
| III. NETECHNICKÝ ÚČET | x | x | x | x |
| 1. Výsledok technického účtu k neživotnému poisteniu (výsledok r.32) | 69 | x | x | |
| 2. Výsledok technického účtu k životnému poisteniu (výsledok r.68) | 70 | x | x | |
| 3. Výnosy z finančného umiestnenia | 71 | x | x | x |
| Výnosy z podielových CP a vkladov (651) v tom: a v tom rozhadujúci vplyv (651 AE) | 72 | x | | x |
| Výnosy z ostatných finančných umiestnení v tom: a v tom rozhodujúci vplyv | 73 | x | x | x |



VÝKAZ ZISKOV A STRÁT K 31. 12. 2002

| Legenda a | Číslo riadku b | Základňa 1 | Medzisúččet 2 | Výsledok 3 |
|--|----------------------|---------------|------------------|----------------|
| Výnosy z pozemkov a stavieb (652) | 74 | | x | x |
| Výnosy z ostatných zložiek finančného umiestnenia (653) | 75 | | | x |
| Použitie opravných položiek k finančnému umiestneniu (654) | 76 | x | | x |
| Výnosy z realizácie finančného umiestnenia (655) | 77 | x | | |
| 4. Prevedené výnosy z finančného umiestnenia (656) | 78 | x | x | |
| 5. Náklady na finančné umiestnenie: | 79 | x | x | x |
| Náklady na finančné umiestnenie (551) | 80 | x | | x |
| Tvorba opravných položiek k finančnému umiestneniu (554) | 81 | x | | x |
| Náklady na realizáciu finančného umiestnenia (555) | 82 | x | | |
| 6. Prevedený výsledok z finančného umiestnenia (657-557) | 83 | x | x | |
| 7. Ostatné výnosy (658, 659, 661) | 84 | x | x | 87 764 |
| 8. Ostatné náklady (558, 559, 561) | 85 | x | x | 52 040 |
| 9. Ostatné dane a poplatky (562) | 86 | x | x | 6 801 |
| 10. Daň z príjmu z bežnej činnosti (571, 572, 575) | 87 | x | x | 16 541 |
| 11. Hospodársky výsledok z bežnej činnosti po zdanení (711 AE) | 88 | x | x | 258 718 |
| 12. Mimoriadne výnosy (663) | 89 | x | x | 2 046 |
| 13. Mimoriadne náklady (553) | 90 | x | x | 1 346 |
| 14. Mimoriadny hospodársky výsledok (711AE) | 91 | x | x | 700 |
| 15. Daň z príjmov z mimoriadnej činnosti (573, 574) | 92 | x | x | |
| 16. HOSPODÁRSKY VÝSLEDOK za účtovné obdobie (711) | 93 | x | x | 259 418 |
| Kontrolné číslo | 999 | 1 114 713 | 8 923 502 | 10 134 402 |



Príloha k účtovnej uzávierke

K 31. 12. 2002

Názov a sídlo účtovnej jednotky: NATIONALE- NEDERLANDEN POISŤOVŇA, a. s., Jesenského 4/C, 811 06 Bratislava

IČO: 35 691 999

Účtovné obdobie: 2002

Členovia predstavenstva:

Ewout Lucien Steenbergen, predseda predstavenstva
Jana Gruntová
Jan Hillered

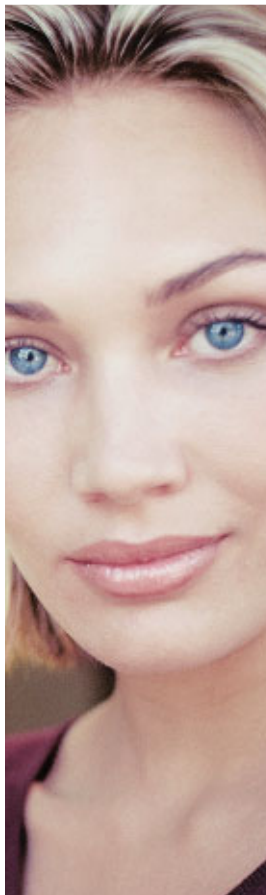
Dozorná rada:

Albert Nicholaas Van Meteren, predseda
Conrelis T. Ch. Heijining
Gyorgy M.B. Bordas
Johannes J. T. Van Oijen

1. - 3. Nationale-Nederlanden poisťovňa, a. s. poskytuje na základe povolenia Ministerstva financií MF SR zo dňa 22. 3. 1996 výlučne životné poistenie.

4. Hrubá výška predpísaného poistného predstavovala za rok 2002 čiastku 2 009 145 381,-Sk

Príloha k účtovnej
uzávierke 2002



4.1.

| | | | |
|---|-----|---|-----------------|
| a | aa) | Individuálne poistné čiastky | 1 997 936 468,- |
| | ab) | Poistné čiastky z titulu kolektívnych zmlúv | 11 208 913,- |
| b | ba) | Bežné /periodické/ poistné čiastky | 1 891 096 398,- |
| | bb) | Jednorázové poistné čiastky | 118 048 983,- |
| c | ca) | Poistné z titulu zmlúv bez podielu na ziskoch | 131 437 301,- |
| | cb) | Poistné z titulu zmlúv s podielom na ziskoch | 641 780 463,- |
| | cc) | Poistné z titulu zmlúv, pri ktorých riziko finančného umiestnenia nesie poistenec | 1 235 927 617,- |

4.3. Celková výška predpísaného poistného postupeného zaistovateľovi za rok 2002 predstavuje výšku 24 736 722,- Sk.

5. Nationale-Nederlanden poisťovňa, a. s. neposkytuje zaistenie.

6. Celková výška hrubého poistného v rámci priameho poistenia v štáte, v ktorom má Nationale-Nederlanden poisťovňa, a. s. sídlo /SR/, predstavuje 2 009 145 381,-Sk.

7. Výška provízií zaučtovaná v rámci priameho poistenia za rok 2002 predstavovala čiastku 271 310 118,-Sk.

8. Údaje vyplývajúce z účtovnej osnovy a postupov účtovania pre poisťovne MF SR č. 3175/98 – KM zo 16. 11. 1998 v znení neskorších predpisov, a to podľa:

a/ Čl. X odst. 9 Všeobecných ustanovení

Všeobecné účtovné metódy a spôsoby oceňovania

Oproti predchádzajúcemu obdobiu neboli vykonané zmeny spôsobov odpisovania, oceňovania, postupov účtovania a usporiadanie položiek účtovnej zvierky.

Jednotlivé časti majetku sa oceňujú nasledovne:

- finančné umiestnenie: - cenné papiere sa oceňujú cenami obstarania
 - vklady v bankách sa oceňujú v nominálnej hodnote

Spoločnosť tvorí opravné položky k finančným investíciám v prípade ak aktuálna hodnota jednotlivých finančných investícií je menšia ako obstarávacia cena takejto finančnej investície.

- finančné umiestnenie v mene poistených sa oceňujú súčasnou hodnotou
- hmotný a nehmotný investičný majetok nakupovaný sa oceňuje obstarávacou cenou, ktorá zahrňuje cenu obstarania a náklady súvisiace s obstaraním (clo, dovoznú prirážku, prepravu, montáž, poistné a pod.). Súčasťou obstarávacej ceny sú aj úroky z cudzích zdrojov ako aj realizované kurzové rozdiely, ktoré vznikli do momentu uvedenia investičného majetku do používania.

Spoločnosť zostavuje odpisový plán ako podklad na vyčíslenie oprávok odpisovaného majetku v priebehu jeho používania. Hmotný majetok sa odpisuje s ohľadom na opotrebovanie zodpovedajúce bežným podmienkam jeho používania. Spoločnosť odpisuje investičný majetok rovnomerne počas stanovenej doby použitia. Spoločnosť uplatňuje ročné odpisy.

Dobu použitia investičného majetku spoločnosť stanovila nasledovne:

- a) Osobné automobily, počítače, software, tabule, telefóny, GSM brány, kopírky, tlačiarne, faxy a ostatné kancelárske stroje sa odpisujú 4 roky.

- b) Nábytok, televízor, meotar, ostatné stroje a systémy sa odpisujú 8 rokov.
- c) Rekonštrukcie budov a ich pevných súčastí 40 rokov.

- pohľadávky pri ich vzniku sa oceňujú nominálnou hodnotou. K tomuto oceneniu sa tvoria opravné položky k pohľadávkam, ktoré predstavujú riziko, že nebudú dlžníkom zaplatené a to:

- a) nezaplatené dlžné poistné pre poistné zmluvy v stave IF v prvom roku života. Tvorba opravných položiek (OP) vo výške:

| Doba neplatenia | Tvorba OP |
|-----------------|------------------|
| 6 mesiacov | 85 % dlžnej sumy |
| 5 mesiacov | 70 % dlžnej sumy |
| 4 mesiace | 60 % dlžnej sumy |
| 3 mesiace | 50 % dlžnej sumy |

(Uvádzané percentá vyjadrujú aj pravdepodobnosť nezaplatenia dlžnej sumy)
Na poistné zmluvy s dlhým poistným v druhom a prvom mesiaci sa netvorí opravná položka.

- b) zrušené zmluvy (status LAPS) – OP 100 % dlžnej sumy

- c) dlžné provízie zo zmlúv zrušených do 2 rokov uzavreté termínovanými poradcami (poradci nepracujúci pre spoločnosť) – OP 100 % dlžnej sumy

- e) pohľadávky na úhradu ktorých nestačí likvidačná podstata dlžníka podľa Zákona o konkurze a vyrovnaní, po rozhodnutí súdu o neschopnosti zaplatenia, sa priamo odpíšu do nákladov bez tvorenia opravných položiek.

Výška odpísaných pohľadávok voči klientom za rok 2002 bola 23 315 995 Sk.

Spoločnosť odpisuje nasledovné pohľadávky podľa internej smernice:

- ak dlžník zomrie a pohľadávku nemožno vymôcť od jeho dedičov.
- ak pohľadávka je menšia ako 1000 Sk za jedného dlžníka (ak je zrejmé, že náklady súvisiace s vymáhaním by evidentne prevýšili sumu pohľadávky)
- pohľadávky v akejkoľvek sume ak štatutárny orgán spoločnosti v mimoriadnych prípadoch rozhodne o trvalom upustení od vymáhania takejto pohľadávky.
- ak sa pohľadávky premlčali a dlžník vznikol námietskou premlčania.

- peňažné prostriedky a ceny sa oceňujú ich nominálnou hodnotou. Zníženie ich hodnoty sa vyjadruje opravnou položkou.

- ostatný majetok a záväzky sa oceňujú ich nominálnou hodnotou, dohadné položky sa oceňujú v dohadnej výške.

- majetok a záväzky vyjadrené v cudzej mene sa prepočítavajú na tuzemskú menu kurzom určeným v kurzovom lístku NBS platným ku dňu uskutočnenia účtovného prípadu, v účtovnej závierke kurzom platným ku dňu 31. 12. 2002.

b/ Čl.IV odst. 5 postupov účtovania k účtovej triede 1

Nationale-Nederlanden poisťovňa, a. s. neposkytuje žiadne pôžičky poistencom.

c/ Čl. I odst. 3 postupov účtovania k účtovej triede 3

Nationale-Nederlanden poisťovňa, a. s. neeviduje žiadne pohľadávky a záväzky voči podnikom s rozhodujúcim alebo podstatným vplyvom. Pohľa-



dávky a záväzky voči ostatným spriazneným osobám sú uvedené v bodoch č. 16 a 18.

d/ Čl. X odst. 2 písm. a) a b) postupov účtovania k účtovej triede 3

Obstarávacie náklady na poisťné zmluvy pre Investičné životné poistenie sa časovo rozlišujú ako náklady budúcich období (391). Stav tohto účtu ku koncu roka 2002 predstavuje výšku 61 410 493,- Sk.

e/ Čl. III odst. 3 postupov účtovania k účtovej triede 4

Nationale-Nederlanden poisťovňa, a. s. netvorila žiadne účelové fondy zo zisku

f/ Čl. V odst. 2 postupov účtovania k účtovej triede 4

Nationale-Nederlanden poisťovňa, a. s. tvorí Sociálny fond v súlade so zákonom č.152 / 1994 Z. z.

SF sa tvorí ako povinný (zákonný) príděl vo výške 1 % z hrubých miezd, čo predstavuje 506 834,- Sk. Príděl z nerozdeleného zisku predstavoval čiastku 1 500 000 Sk. Poisťovňa čerpala počas roka 2002 tento fond v sume 1 064 673,- Sk. Zostatok sociálneho fondu k 31. 12. 2002 predstavuje výšku 3 720 331,-Sk.

g/ Čl. VI odst. 2 postupov účtovania k účtovej triede 4

Nationale-Nederlanden poisťovňa, a. s. účtuje rezervu na poisťné budúcich období (441) a používa metódu pro-rata-temporis.

h/ Čl. VI odst. 5 postupov účtovania k účtovej triede 4

Nationale-Nederlanden poisťovňa, a. s. nevytvára rezervu na poisťné prémie a zľavy (444).

ch/ Čl.VI odst. 6 postupov účtovania k účtovnej triede 4

Nationale-Nederlanden poisťovňa, a. s. nevytvára rezervu na mimoriadne riziká (445).

ii/ Čl.VI odst. 8 postupov účtovania k účtovnej triede 4

Nationale-Nederlanden poisťovňa, a. s. nevytvára ostatné rezervy poisťovne (449).

j/ Čl.VII odst. 5 postupov účtovania k účtovnej triede 4

Nationale-Nederlanden poisťovňa, a. s. má vytvorené ostatné rezervy na riziká a straty súvisiace s podnikaním k 31. 12. 2002 a to:

| | |
|--|-------------------|
| - Rezerva na kurzové straty vo výške | 4 886 113,81,- Sk |
| - Ostatné rezervy – rezerva na reorganizáciu | 4 500 000,- Sk |
| – rezerva na potenciálny súdny spor | 500 000,- Sk |

k/ Čl.II odst.4 postupov účtovania k účtovnej triede 5

Nationale-Nederlanden poisťovňa, a. s. poskytuje výlučne životné poistenie, preto náklady účtuje priamo na účty životného poistenia.

l/ Čl.III odst.2 postupov účtovania k účtovnej triede 5

Nakoľko Nationale-Nederlanden poisťovňa, a. s. poskytuje výhradne životné poistenie a jej budúce záväzky sú kryté životnými rezervami, neeviduje počas účtovného obdobia 2002 podstatné rozdiely medzi výškou rezervy na poistné plnenia na začiatku účtovného obdobia a výškou rezervy na doposiaľ neuhradené poistné plnenia na konci bežného účtovného obdobia.

m/ Čl.III odst.8 postupov účtovania k účtovnej triede 5

Nationale-Nederlanden poisťovňa, a. s. účtuje na účte správnej réžie (533) nasledovné náklady: Osobné náklady, odpisy hmotného a nehmotného



majetku, prenájom budov a majetku, spotreba energie, cestovné náklady, poštovné, ostatné náklady (bankové poplatky, externé služby a p.)

o/ Čl.II odst. 10 postupov účtovania k účtovnej triede 6

Nationale-Nederlanden poisťovňa, a. s. poskytuje výlučne životné poistenie, preto výnosy účtuje priamo na účty životného poistenia.

r/ Čl.II odst. 8 postupov účtovania k účtovnej triede 7

Výsledok zaistenia je za rok 2002 je 21 466 315,- Sk

9. Nationale-Nederlanden poisťovňa, a. s. nemá dcérske, spoločné ani pridružené podniky.

10.

a) Základné imanie zaregistrované 462 800 000 Sk

Akcionár: ING Continental Europe Holdings B. V. (100 %) nominálna hodnota jednej akcie je 100 000,- Sk

d) Rozdelenie zisku schvaľuje valné zhromaždenie spoločnosti, ktoré rozhodlo o rozdelení zisku za rok 2001 nasledovne:

| | |
|--|----------------|
| - tvorba rezervného fondu vo výške | 37 118 600 Sk |
| - tvorba sociálneho fondu vo výške | 1 500 000 Sk |
| - prevod zisku na účet nerozdelený zisk vo výške | 146 974 402 Sk |

Predstavenstvo spoločnosti navrhlo rozdeliť zisk za rok 2002 nasledovne:

| | |
|------------------------------------|---------------|
| - tvorba rezervného fondu vo výške | 51 883 653 Sk |
|------------------------------------|---------------|

Príloha k účtovnej
uzávierke 2002

- tvorba sociálneho fondu vo výške 750 000 Sk
- vyrovnanie strát z minulých období vo výške 206 784 612 Sk

11. Nationale-Nederlanden poisťovňa, a. s. (ďalej len „spoločnosť“) nemá rozhodujúci ani podstatný vplyv v žiadnej inej obchodnej spoločnosti.

12. V priebehu roka 2002 spoločnosť neuskutočnila žiadnu emisiu akcií.

13. Suma majetku v cudzích menách prepočítaných na Sk predstavuje 259 572 539,70- Sk

Suma záväzkov v cudzích menách prepočítaných na Sk predstavuje 144 744 586,20- Sk

14. Spoločnosť nevyplácala žiadne odmeny členom štatutárneho, dozorného a iného orgánu poisťovne. Spoločnosť neposkytla úver, preddavky ani iné výhody členom týchto orgánov. Členovia orgánov spoločnosti, ktorí sú zamestnancami, boli odmeňovaní v rámci pracovnoprávneho vzťahu.

15. Priemerný počet zamestnancov 114

Z toho priemerný počet riadiacich pracovníkov 10

16. Údaje o pohľadávkach

- a) Stav opravných položiek k pohľadávkam, k 1. 1. 2002: 144 717 273 Sk.
- Zmena stavu opravných položiek k pohľadávkam za rok 2002: 12 325 564 Sk.
- Stav opravných položiek k pohľadávkam k 31. 12. 2002: 157 042 839 Sk.
- b) Výška pohľadávok do lehoty splatnosti je 96 000 119 Sk
- c) Výška pohľadávok po lehote splatnosti je 157 042 839 Sk
- d) Spoločnosť nemá žiadne pohľadávky kryté záložným právom.

- e) Počas roka 2002 spoločnosti nevznikla odložená daňová pohľadávka
- f) Spoločnosť nemá žiadne pohľadávky voči materskému podniku alebo k podniku vo vzťahu s rozhodujúcim vplyvom.

17. Údaje o prechodných účtoch aktív:

| | |
|---|----------------|
| Náklady budúcich období (391) | 133 552 554 Sk |
| - obstarávacie náklady na IŽP | 61 410 493,- |
| - akumulovaný dlh IŽP | 57 357 930,- |
| (suma rizikových poplatkov na IŽP, ktoré budú uhradené z budúcich akumulačných jednotiek) | |
| - nájomné zaplatené vopred | 7 547 538,- |
| - reklama | 2 717 535,- |
| - udržba softvéru | 1 557 117,- |
| - ostatné NBO | 2 961 941,- |

| | |
|--|----------------|
| Príjmy budúcich období (394) | 185 129 243 Sk |
| (časové rozlíšenie kupónov z dlhopisov a neprijatých úrokov na termínových účtoch) | |
| Dohadné účty aktívne | 0 Sk |
| Kurzové rozdiely aktívne | 4 886 114 Sk |

18. Údaje o záväzkoch

- a) výška záväzkov 201 245 180 Sk (bez sociálneho fondu – vid' bod 8f)
- b) Spoločnosť nemá záväzky kryté záložným právom alebo ináč zabezpečených.
- c) Spoločnosti nevznikol odložený daňový záväzok



Príloha k účtovnej
uzávierke 2002

d) Spoločnosť má nasledovné záväzky voči spriazneným osobám:

| | |
|--|----------------|
| ING Continental Europe Holdings | 130 734 803 Sk |
| (z toho 90 088 630 Sk predstavuje záväzok z rokov 1996 – 1998) | |
| ING Banka pobočka Bratislava | 843 016 Sk |
| ING Management Services Praha | 12 599 894 Sk |

Všetky záväzky voči spriazneným osobám vznikli z titulu manažérskych, poradenských a konzultačných služieb.

e) Spoločnosť neemitovala žiadne dlhopisy.

19. Prípadne ďalšie záväzky:

Spoločnosť ručí za úver poskytnutý zamestnancovi bankou, ktorého zostatková hodnota k 31. 12. 2002 je 438 254 Sk.

Nakoľko mnohé oblasti slovenského daňového práva doteraz neboli dostatočne overené praxou, existuje neistota v tom, ako ich budú daňové orgány aplikovať. Mieru tejto neistoty nie je možné kvantifikovať a zanikne až v potom, keď budú k dispozícii právne precedensy, prípadne oficiálne interpretácie príslušných orgánov.

20. Prechodné účty pasív

| | |
|---|---------------|
| Výdavky budúcich období | 1 314 515 Sk |
| (nevyčerpaná dovolenka v roku 2002) | |
| Výnosy budúcich období | 27 898 315 Sk |
| (vopred prijaté poisťné, preplatky na poisťnom) | |
| Dohadné účty pasívne | 29 008 800 Sk |
| - provízie poradcom | 5 014 000,- |
| - odmeny manažmentu | 2 300 000,- |
| - nevyfakturované nájomné za rok 2002 | 6 139 139,- |

| | |
|------------------------------|-------------|
| - služby spojené s prenájmom | 5 029 092,- |
| - telefónne poplatky | 1 660 000,- |
| - poradenské služby | 1 800 000,- |
| - zaistenie | 3 799 300,- |
| - ostatné | 3 267 268,- |

21. Spoločnosť neviduje žiadny nájom a prenájom majetku, ktorý sa vykazuje v rámci podsúvahových účtov.

22. Mimoriadne náklady spoločnosti nie sú významné pre posúdenie nákladovej a výnosovej situácie.

23. Spoločnosť nečerpala žiadne bankové úvery.

24. Hospodársky výsledok pred zdanením je 275 958 764 Sk

25. Výsledok netechnického účtu predstavuje výšku 13 082 000 Sk

26. Udalosti po závierkovom dni

Po 31. decembri 2002 nenastali žiadne udalosti, ktoré by mohli mať významný vplyv na verné zobrazenie skutočností, ktoré sú predmetom účtovníctva, alebo ktoré by mohli ohroziť ďalšie trvanie spoločnosti (going concern).

V Bratislave, dňa 23. 1. 2003

Podpis Statutárneho zástupcu



Účtovná uzávierka za rok 2000

(v tis. Sk)

Účtovná uzávierka
za rok 2000 a 2001

a 2001

SÚVAHA

| Legenda | Čís. riad. | K 31.12. 2000 | K 31.12. 2001 |
|--|------------|------------------|------------------|
| a | b | 1 | 4 |
| I. AKTÍVA | x | | |
| Nehmotný majetok (20) (208,209AE) | | 2 170 | 9 247 |
| Finančné umiestnenie (investície) (10 až 14) (108, 109, 119, 129, 139, 149 AE) | | 2 185 213 | 3 513 480 |
| Pozemky a stavby (10) (108, 109AE) | | 0 | 0 |
| Finančné umiestnenie v podnikoch tretích osôb a ostatné dlhodobé pohľadávky (11) (119AE) | | 3 986 | 0 |
| Podiel. cenné papiere a vklady v podnikoch s rozhodujúcim vplyvom (111) | | | 0 |
| Podiel. cenné papiere a vklady v podnikoch s podstatným vplyvom (112) | | | 0 |
| Obligácie a ostatné dlhopisy vydané podnikmi s rozhodujúcim vplyvom (113) | | | 0 |
| Obligácie a ostatné dlhopisy vydané podnikmi s podstatným vplyvom (115) | | | 0 |
| Ostatné podielové CP a vklady (117) | | 3 986 | 0 |
| Ostatné finančné umiestnenie (12) (129AE) | | 1 565 172 | 2 331 955 |
| Finančné umiestnenie v mene poistených (141) (149) | | 616 055 | 1 181 525 |
| Pohľadávky (30, 31, 32, z 35, z 37) (309, 329, 359AE) | | 231 075 | 151 018 |
| Pohľadávky z priameho poistenia a zaistenia (30) (309AE) | | 110 397 | 112 195 |
| Pohľadávky z upísaného základného imania (311) | | 0 | 0 |
| Ostatné pohľadávky (z 31, 32, z 35, z 37) (329, 359 AE) | | 120 678 | 38 823 |
| Ostatné aktíva (21 až 26) (218, 219, 229, 269 AE) | | 89 931 | 69 581 |
| Hmotný hnutelný majetok (21) (218, 219 AE) | | 50 670 | 63 295 |
| Obstaranie majetku (22) (229 AE) | | 0 | 0 |
| Zásoby (25) | | 0 | 0 |
| Pokladničné hodnoty a ostatný finančný majetok (23, 24, 26) (269AE) | | 39 261 | 6 286 |
| Účty časového rozlíšenia a prechodné účty aktívne (z 39) | | 183 086 | 180 560 |
| AKTÍVA CELKOM | | 2 691 475 | 3 923 886 |



Účtovná uzávierka
za rok 2000 a 2001

SÚVAHA

| Legenda | Čís. riad. | K 31.12. 2000 | K 31.12. 2001 |
|---|------------|------------------|------------------|
| a | b | 1 | 4 |
| II. PASÍVA | | | |
| Základné imanie a fondy (40, z 41) | | 448 729 | 490 371 |
| Rezervy poisťovne (44 okrem 446) | | 1 492 637 | 2 018 674 |
| Rezerva na poistné budúcich období (441) | | 106 658 | 108 650 |
| Rezerva na životné poistenie (442) | | 1 375 977 | 1 900 659 |
| Rezerva na poistné plnenie (443) | | 10 002 | 9 365 |
| Ostatné rezervy poisťovne (449) | | 0 | |
| Rezerva na krytie záväzkov z finančného umiestnenia v mene poistených (446) | | 644 998 | 1 159 164 |
| Rezerva na ostatné riziká a straty (45) | | 45 340 | 52 337 |
| Vklady pri pasívnom zaistení (46) | | | |
| Záväzky (33, 34, z 35, 36, z 37, 47, 48) | | 182 418 | 142 306 |
| Záväzky z priameho poistenia a zaistenia (33) | | 17 708 | 11 546 |
| Záväzky voči poisťovcom (331, 338 AE) | | 9 728 | 2 980 |
| Ostatné záväzky (34, z 35, z 36, z 37, 472, z 48) | | 164 710 | 130 760 |
| Účty časového rozlíšenia a prechodné účty pasívne (z 39) | | 27 224 | 43 655 |
| Hospodársky výsledok minulých rokov (413) | | -234 081 | -168 214 |
| Neuhradená strata min. rokov (414) | | -274 342 | -274 342 |
| Nerozdelený zisk minulých rokov (413) | | 40 261 | 106 128 |
| Hospodársky výsledok výsledok bežného úč. obdobia +/- (711) | | 84 210 | 185 593 |
| PASÍVA CELKOM | | 2 691 475 | 3 923 886 |



VÝKAZ ZISKOV A STRÁT

| Legenda | Čís. riad. | účtovné obdobie r. 2000 | účtovné obdobie r.2001 |
|---|------------|----------------------------|---------------------------|
| a | b | 1 | |
| II. TECHNICKÝ ÚČET K ŽIVOTNÉMU POISTENIU | x | x | |
| 1. Zaslúžené poistné, očistené: | x | x | 1 855 925 |
| Predpísané hrubé poistné (621) | | 1 620 261 | 1 870 333 |
| 2. Výnosy z finančného umiestnenia | 37 | 1 479 930 | 2 292 456 |
| 3. Nerealizované prírastky hodnoty finančného umiestnenia v mene poistených | 44 | 20 280 | 54 966 |
| 4. Ostatné technické výnosy, očistené | 45 | 54 329 | 11 323 |
| 5. Náklady na poistné plnenia, očistené: | 46 | 137 888 | 245 749 |
| 6. Zmena stavu rezervy na životné poistenie | 52 | 1 016 758 | 1 037 371 |
| 8. Čistá výška prevádzkových nákladov: | 56 | 525 842 | 579 200 |
| 9. Náklady na finančné umiestnenie: | 61 | 1 267 689 | 2 062 050 |
| 10. Nerealizované úbytky hodnôt finančného umiestnenia v mene poistených | 65 | 42 464 | 52 078 |
| 11. Ostatné technické náklady, očistené | 66 | 70 002 | 33 913 |
| 13. VÝSLEDOK technického účtu k životnému poisteniu (=713) | 68 | 114 157 | 204 309 |
| III. NETECHNICKÝ ÚČET | x | x | x |
| 2. Výsledok technického účtu k životnému poisteniu (výsledok r. 68) | 70 | x | 204 309 |
| 5. Náklady na finančné umiestnenie: | 79 | x | x |
| 7. Ostatné výnosy (658, 659, 661) | 84 | 26 388 | 16 707 |
| 8. Ostatné náklady (558, 559, 561) | 85 | 47 602 | 24 441 |
| 9. Ostatné dane a poplatky (562) | 86 | 1 798 | 3 450 |
| 10. Daň z príjmu z bežnej činnosti (571, 572, 575) | 87 | 6 107 | 7 441 |
| 12. Mimoriadne výnosy (663) | 89 | 1 207 | 289 |
| 13. Mimoriadne náklady (553) | 90 | 2 098 | 380 |
| 16. HOSPODÁRSKY VÝSLEDOK za účtovné obdobie (711) | 93 | 84 210 | 185 593 |



Príloha k účtovnej uzávierke

K 31. 12. 2001

Názov a sídlo účtovnej jednotky: NATIONALE – NEDERLANDEN
POIŠŤOVŇA, a.s. Jesenského 4/C, 811 06 Bratislava

IČO: 35 691 999

Účtovné obdobie: 2001

Čl. 1

1. - 3. Nationale-Nederlanden poisťovňa, a.s. poskytuje na základe povolenia Ministerstva financií MF SR zo dňa 22.3.1996 výlučne životné poistenie.

4. Hrubá výška predpísaného poistného predstavovala v roku 2001 čiastku 1 878 333 649 Sk.

4.1.

| | | |
|---|--|---------------|
| a | aa) Individuálne poistné čiastky | 1 878 333 649 |
| | ab) Poistné čiastky z titulu kolektívnych zmlúv | |
| b | ba) Bežné /periodické/ poistné čiastky | 1 650 994 848 |
| | bb) Jednorázové poistné čiastky | 227 338 801 |
| c | ca) Poistné z titulu zmlúv bez podielu na ziskoch | 127 509 744 |
| | cb) Poistné z titulu zmlúv s podielom na ziskoch | 627 021 256 |
| | cc) Poistné z titulu zmlúv, pri ktorých riziko finančného umiestnenia nesie poistenec | 1 123 802 649 |

Príloha k účtovnej
uzávierke 2001



4.3. Celková výška zaistenia ku koncu účtovného obdobia predstavuje záväzok vo výške 2 932 417,-Sk.

5. Nationale – Nederlanden poisťovňa, a.s. neposkytuje zaistenie.

6. Celková výška hrubého poistného v rámci priameho poistenia v štáte, v ktorom má Nationale – Nederlanden poisťovňa, a.s. sídlo /SR/, predstavuje 1 878 333 649 Sk.

7. Výška provízií zaúčtovaná v rámci priameho poistenia predstavovala v roku 2001 čiastku 264 568 136 Sk.

8. Údaje vyplývajúce z účtovnej osnovy a postupov účtovania pre poisťovne MF SR č. 3175/98 - KM z 16.11.1998 v znení neskorších predpisov, a to podľa:

a/ Čl. X odst. 9 Všeobecných ustanovení

Spôsob oceňovania:

- finančné umiestnenie: - cenné papiere sa oceňujú cenami obstarania
- vklady v bankách sa oceňujú v nominálnej hodnote
- finančné umiestnenie v mene poistených sa oceňujú trhovou cenou v zmysle zákona o cenných papieroch
- majetok a záväzky sa oceňujú obstarávacími cenami, do ktorých boli zahrnuté náklady súvisiace s obstaraním (dopravné, clo...)
- majetok a záväzky vyjadrené v cudzej mene sa prepočítavajú na tuzemskú menu kurzom určeným v kurzovom lístku NBS platným ku dňu uskutočnenia účtovného prípadu, v účtovnej závierke kurzom platným ku dňu 31.12.2001.

Ocenenie finančného umiestnenia aktuálnou (trhovou) hodnotou je súčasťou prílohy č. 1

b/ Čl.IV odst. 5 postupov účtovania k účtovej triede 1

Nationale – Nederlanden poisťovňa, a.s. neposkytuje žiadne pôžičky poisťencom.

c/ Čl. I odst. 3 postupov účtovania k účtovej triede 3

Nationale – Nederlanden poisťovňa, a.s. neeviduje žiadne pohľadávky a záväzky voči podnikom s rozhodujúcim alebo podstatným vplyvom.

d/ Čl. X odst. 2 písm. a) a b) postupov účtovania k účtovej triede 3

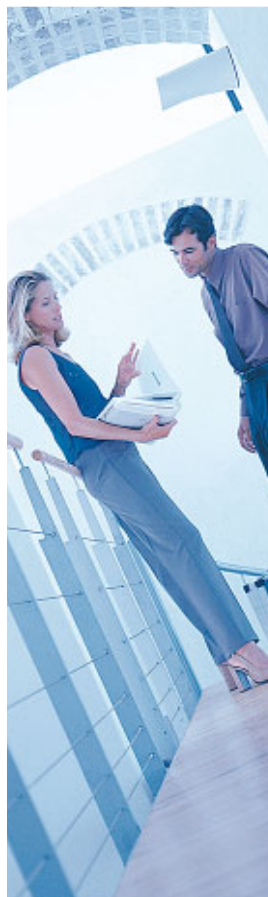
Obstarávacie náklady na poistné zmluvy pre Investičné životné poistenie sa časovo rozlišujú ako náklady budúcich období (391). Stav tohto účtu ku koncu roku 2001 predstavuje výšku 35 986 253,- Sk.

e/ Čl. III odst. 3 postupov účtovania k účtovej triede 4

Nationale – Nederlanden poisťovňa, a.s. netvorila žiadne účelové fondy zo zisku

f/ Čl. V odst. 2 postupov účtovania k účtovej triede 4

Nationale – Nederlanden poisťovňa, a.s. tvorí Sociálny fond v súlade so zákonom č.152/1994 Z.z. SF sa tvorí ako povinný (zákonný) prídel vo výške 1% z hrubých miezd, čo predstavuje 367 141,- Sk a ako ďalší prídel z použiteľného zisku vo výške 1 500 000,- Sk. Poisťovňa čerpala v roku 2001 tento fond ako príspevok na stravovanie pre zamestnancov vo výške 189 447,- Sk na zamestnaneckú politiku vo výške 612 434,- Sk a ako dopravné vo výške 1 030,- Sk. Spolu čerpanie sociálneho fondu v roku 2001 predstavovalo sumu 802 911,- Sk.



g/ Čl. VI odst. 2 postupov účtovania k účtovej triede 4

Nationale – Nederlanden poisťovňa, a.s. účtuje rezervu na poistné budúcich období (441) a používa nasledovnú metódu: 95% brutto poistné na hlavné krytie a 80% brutto poistné na pripoistenie na alikvótny čas, na ktorý poistné nebolo ešte spotrebované.

h/ Čl. VI odst. 5 postupov účtovania k účtovej triede 4

Nationale – Nederlanden poisťovňa, a.s. nevytvára rezervu na poistné prémie a zľavy (444).

ch/ Čl.VI odst. 6 postupov účtovania k účtovej triede 4

Nationale – Nederlanden poisťovňa, a.s. nevytvára rezervu na mimoriadne riziká (445).

ii/ Čl.VI odst. 8 postupov účtovania k účtovej triede 4

Nationale – Nederlanden poisťovňa, a.s. nevytvára ostatné rezervy (449).

j/ Čl.VII odst. 5 postupov účtovania k účtovej triede 4

Nationale – Nederlanden poisťovňa, a.s. tvorila v roku 2001 ostatné rezervy na riziká a straty súvisiace s podnikaním a to:

| | |
|--------------------------------------|----------------|
| - Rezerva na kurzové straty vo výške | 7 836 639,- Sk |
| - Ostatné rezervy | 44 500 000,-Sk |

k/ Čl.II odst. 4 postupov účtovania k účtovej triede 5

l/ Čl.III odst. 2 postupov účtovania k účtovej triede 5

Nationale – Nederlanden poisťovňa, a.s. neeviduje počas účtovného obdobia 2001 podstatné rozdiely medzi výškou rezervy na poistné plnenia na

začiatku účtovného obdobia a výškou rezervy na doposiaľ neuhradené poistné plnenia na konci bežného účtovného obdobia.

m/ Čl.III odst. 6 postupov účtovania k účtovnej triede 5

n/ Čl.III odst. 8 postupov účtovania k účtovnej triede 5

Nationale – Nederlanden poisťovňa, a.s. účtuje na účte spravnej réžie (533) nasledovné náklady: Osobné náklady, odpisy hmotného a nehmotného majetku, prenájom budov a majetku, spotreba energie, cestovné náklady, poštovné, ostatné náklady (bankové poplatky, externé služby a pod.)

o/ Čl.II odst. 10 postupov účtovania k účtovnej triede 6

p/ Čl.III odst. 6 postupov účtovania k účtovnej triede 6

r/ Čl.II odst. 8 postupov účtovania k účtovnej triede 7

9. Nationale-Nederlanden poisťovňa, a.s. nemá dcérske, spoločné ani pridružené podniky.

10.

a) Základné imanie zaregistrované 462 800 000 Sk
Aktionár:ING Continental Europe Holdings B. V. (100%)
nominálna hodnota jednej akcie je 100 000,- Sk

d) Rozdelenie zisku schvaľuje valné zhromaždenie spoločnosti. Návrh na rozdelenie zisku za rok 2001 nie je k dnešnému dňu známy.



11. Nationale-Nederlanden poisťovňa, a.s. (ďalej len „spoločnosť“) nemá rozhodujúci ani podstatný vplyv v žiadnej inej obchodnej spoločnosti.

12. V priebehu roka 2001 spoločnosť neuskutočnila žiadnu emisiu akcií.

13. Spoločnosť zostavuje odpisový plán ako podklad na vyčíslenie oprávok odpísaného majetku v priebehu jeho používania. Hmotný majetok sa odpisuje s ohľadom na opotrebovanie zodpovedajúce bežným podmienkam jeho používania. Spoločnosť odpisuje investičný majetok rovnomerne počas stanovenej doby použitia. Spoločnosť uplatňuje ročné odpisy.

Dobu použitia investičného majetku spoločnosť stanovila nasledovne:

- a) Osobné automobily, počítače, software, tabule, telefóny, GSM brány, kopírky, tlačiarne, faxy a ostatné kancelárske stroje sa odpisujú 4 roky.
- b) Nábytok, televízor, meotar, ostatné stroje a systémy sa odpisujú 8 rokov.
- c) Rekonštrukcie budov a ich pevných súčastí 40 rokov.

4. Spoločnosť tvorí opravné položky k pohľadávkam, ktoré predstavujú riziko, že nebudú dlžníkom zaplatené a to:

- nezaplatené dlžné poistné pre poistné zmluvy v stave IF v prvom roku života. Tvorba opravných položiek (OP) vo výške:

| Doba neplatenia | Tvorba OP |
|-----------------|------------------|
| 6 mesiacov | 80 % dlžnej sumy |
| 5 mesiacov | 70 % dlžnej sumy |
| 4 mesiace | 60 % dlžnej sumy |
| 3 mesiace | 55 % dlžnej sumy |

Príloha k účtovnej uzávierke 2001

(Uvádzané percentá vyjadrujú aj pravdepodobnosť nezaplatenia dlžnej sumy)
Na poistné zmluvy s dlžným poistným v druhom a prvom mesiaci sa netvorí opravná položka.

- zrušené zmluvy (status LAPS) - OP 100% dlžnej sumy
- dlžné provízie zo zmlúv zrušených do 2 rokov uzavretých termínovanými poradcami (poradci nepracujúci pre spoločnosť) - OP 100% dlžnej sumy
- pohľadávky na úhradu ktorých nestačí likvidačná podstata dlžníka podľa Zákona o konkurze a vyrovnaní, po rozhodnutí súdu o neschopnosti zaplatenia, sa priamo odpíšu do nákladov bez tvorenia opravnej položky.

Spoločnosť tvorí opravné položky aj k finančným investíciám v prípade, ak aktuálna hodnota jednotlivých finančných investícií je menšia ako obstarávací cena takejto finančnej investície.

Opravné položky sa znižujú, príp. zrušia zúčtovaním do výnosov ak sa preukáže ich neopodstatnenosť.

5. Vid' bod 8 písm a.

6. Oproti prerdchádzajúcemu obdobiu neboli vykonané zmeny spôsobov odpisovania, oceňovania, postupov účtovania a usporiadanie položiek účtovnej závierky.

7. Výška odpísaných pohľadávok voči klientom bola v roku 2001 1 065 187,87 Sk.

Spoločnosť odpisuje nasledovné pohľadávky podľa internej smernice:

- ak dlžník zomrie a pohľadávku nemožno vymôcť od jeho dedičov.
- ak pohľadávka je menšia ako 1000 Sk za jedného dlžníka (ak je zrejmé, že náklady súvisiace s vymáhaním by evidentne prevýšili sumu pohľadávky)
- pohľadávky v akejkolvek sume ak štatutárny orgán spoločnosti v mimoriadnych prípadoch rozhodne o trvalom upustení od vymáhania takejto pohľadávky.
- ak sa pohľadávky premlčali a dlžník vzniesol námietku premlčania.

8. Suma majetku v cudzích menách prepočítaných na Sk predstavuje 185 599 530,70 Sk

Suma záväzkov v cudzích menách prepočítaných na Sk predstavuje 101 469 187,40 Sk

9. Vid' bod 8 písmeno f.

10. Spoločnosť nevyplácala žiadne odmeny členom štatutárneho, dozorného a iného orgánu poisťovne. Spoločnosť neposkytla úver, preddavky ani iné výhody členom týchto orgánov.

21. Priemerný počet zamestnancov 114

Z toho priemerný počet riadiacich pracovníkov 7

22. Údaje o pohľadávkach

- a) Stav opravných položiek k pohľadávkam, k 1.1. 2001: 110 807 954 Sk.
Tvorba opravných položiek k pohľadávkam v roku 2001: 33 909 319 Sk.
Stav opravných položiek k pohľadávkam k 31.12.2001: 144 717 273 Sk.
- b) Výška pohľadávok do lehoty splatnosti je 151 009 114 Sk



- c) Výška pohľadávok po lehote splatnosti je 144 717 273,- Sk
 d) Spoločnosť nemá žiadne pohľadávky kryté záložným právom.
 e) V roku 2001 spoločnosti nevznikla odložená daňová pohľadávka
 f) Spoločnosť nemá žiadnes pohľadávky voči materskému podniku alebo k podniku vo vzťahu s rozhodujúcim vplyvom.

23. Údaje o prechodných účtoch aktív:

| | |
|--------------------------|----------------|
| Náklady budúcich období | 59 882 368 Sk |
| Prijmy budúcich období | 112 842 337 Sk |
| Kurzové rozdiely aktívne | 7 836 639 Sk |
| Dohadné účty aktívne | 0 Sk |

24. Údaje o záväzkoch

- a) výška záväzkov do lehoty splatnosti 139 518 822,30 Sk
 b) Spoločnosť nemá záväzky kryté záložným právom alebo ináč zabezpečených.
 c) spoločnosti nevznikol odložený daňový záväzok
 d) spoločnosť má nasledovné záväzky voči spriazneným osobám:
 ING Continental Europe Holdings 100 921 649,21 Sk
 ING Banka pobočka Bratislava 617 738,22 Sk
 ING Management Services Slovensko 2 733 232,40 Sk
 ING Global 272 843,- Sk
 e) spoločnosti nevznikli záväzky z vydávania dlhopisov

25. Spoločnosť nemá žiadne záväzky, ktoré sa neuvádzajú v súvahe.

Príloha k účtovnej uzávierke 2001



26. Prechodné účty pasív:

| | |
|-------------------------|---------------|
| Výdavky budúcich období | 1 333 914 Sk |
| Výnosy budúcich období | 27 699 119 Sk |
| Dohadné účty pasívne | 14 623 153 Sk |

27. Spoločnosť neeviduje žiadny nájom a prenájom majetku, ktorý sa vykazuje v rámci podsúvahových účtov.

28. Mimoriadne náklady spoločnosti nie sú významné pre posúdenie nákladovej a výnosovej situácie.

29. Spoločnosť nečerpala žiadne bankové úvery.

30. Hospodársky výsledok pred zdanením je 193 034 402 Sk

31. Výsledok netechnického účtu predstavuje výšku 204 309 tis. Sk

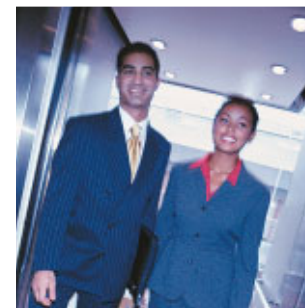
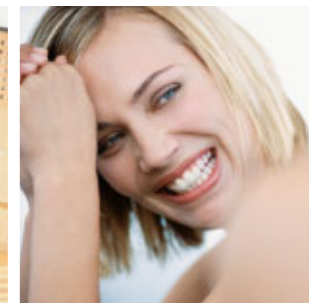
V Bratislave, dňa 15. 3. 2002



Zoznam pobočiek

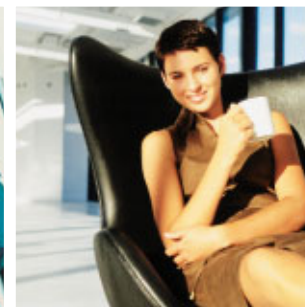
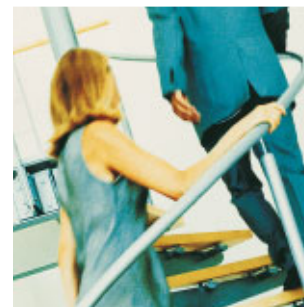
Zoznam
pobočiek

| Obec | Adresa | Telefón | Fax |
|----------------------|---|--------------------|------------|
| BA - S. Mesto | Ferienčíková 5 811 06 Bratislava | 5292 0773-9 | 52 920 780 |
| Trnava | Hlavná 16 917 00 Trnava | 5 513 061 | 5 513 065 |
| Senica | Štefánikova 1408/56 905 01 Senica | 6 515 902 | 6 510 907 |
| BA- Ružinov | Nevádzova 8 821 01 Bratislava | 43 338 146 | 43333057 |
| BA - Centrum | Na vršku 1 811 01 Bratislava | 544 333 56 | 544 333 36 |
| D. Streda | Korzo B.Bartóka 929 01 D. Streda | 4056 362, 5515 363 | 5 515 364 |
| Senec | Lichnerova 23 903 01 Senec | 45922388 | 45922390 |
| Košice | Letná 42 040 01 Košice | 632 49 64-8 | 632 49 64 |
| Michalovce | Obchod. centrum Idea Hollého 60 071 01 Michalovce | 6435 393-4 | 6 435 400 |
| Rožňava | Nám. Baníkov 1 048 01 Rožňava | 7331 535-6 | 7 331 537 |
| Trebišov | M. R. Štefánika 60 075 01 Trebišov | 6727 632-3 | 6 727 631 |
| Rimavská Sobota | Hlavné námestie 13 979 01 R. Sobota | 563 18 74 | 563 18 75 |



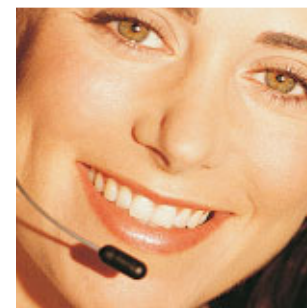
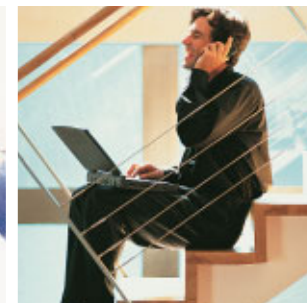
Zoznam pobočiek

| Obec | Adresa | Telefón | Fax |
|---------------|--|---------------|-----------|
| Žilina | Národná ul. 5 010 01 Žilina | 5 624 655 | 5 624 655 |
| Čadca | Palárikova 93 022 01 Čadca | 4 326 701 | 4 326 702 |
| Martin | Osloboditeľov 56 036 01 | 4 237 354 | 4 224 722 |
| Dolný Kubín | A. Slobodu 2203 026 01 D. Kubín | 5 865 759 | 5 863 435 |
| P. Bystrica | Hotel Manín Centrum 5/9, 017 01 P. Bystrica | 4 324 503 | 4 324 504 |
| Prešov | Nám. Mieru č.1 080 01 Prešov | 7 710 842 | 7 713 034 |
| Bardejov | Veterná ul. 10 085 01 Bardejov | 4727 510, 511 | 4 727 512 |
| Humenné | Nám. Slobody 2555/62 066 01 Humenné | 7 720 424 | 7 720 426 |
| Stará Ľubovňa | Farbiarska 3 064 01 Stará Ľubovňa | 4369 102-3 | 4 369 104 |
| Svidník | Sov. Hrdinov 354/38 089 01 Svidník | 7525268 | 7525268 |
| Nitra | Mlynská 4 949 01 Nitra | 6537 130-4 | 6 537 135 |
| Prievidza | Nám. Slobody 32 971 01 Prievidza | 5430 324-5 | 5 430 324 |



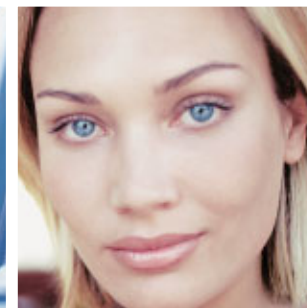
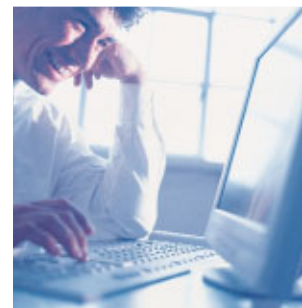
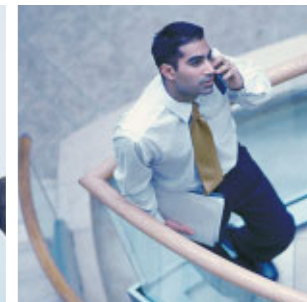
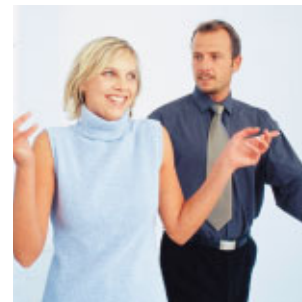
Zoznam pobočiek

| Obec | Adresa | Telefón | Fax |
|--------------------|--|--------------------|-----------|
| Levice | Dopravná 14 934 01 Levice | 6314 930-1 | 6 314 932 |
| Topoľčany | Krušovská 19 955 01 Topoľčany | 5321 280-2 | 5 321 280 |
| Galanta | Hlavná 918/2 924 00 Galanta | 7806587-9 | 7 804 885 |
| B. Bystrica | Nám. L. Štúra 31 974 01 Banská Bystrica | 416 16 33-8 | 416 16 34 |
| Zvolen | Hlbiny 2 960 01 Zvolen | 5331 589-90 | 5324449 |
| Brezno | Nám. gen. M.R.Š. 23 977 01 Brezno | 6 115 652 | 6 115 652 |
| Lučenec | Nám. Artézskych Prameňov 7 984 01 Lučenec | 4 331 662 | 4 332 319 |
| Veľký Krtíš | Nám.A.H.Škultétyho 4 990 01 Veľký Krtíš | 483 18 11 | 4 831 811 |
| Poprad | Nám. sv. Egídia 95 058 01 Poprad | 7722 591-5 | 7 722 592 |
| Ružomberok | Dončova 19 034 01 Ružomberok | 4325 954-6 | 4 325 954 |
| Sp. Nová Ves | Hviezdoslavova 22 052 01 Sp. Nová Ves | 4411 81 | 4 411 813 |
| L. Mikuláš | M.Hodžu 20 031 01 L. Mikuláš | 5526 309, 5526 751 | 5 526 310 |



Zoznam pobočiek

| Obec | Adresa | Telefón | Fax |
|------------------------|---------------------------------------|--------------------|-----------|
| Kežmarok | Hlavné námestie 98 060 01 Kežmarok | 4 523 155 | 4 523 154 |
| Levoča | Mäsiarska 1 054 01 Levoča | 4514004 | 4514002 |
| Trenčín | Braneckého 14 911 01 Trenčín | 7441 391, 6400 893 | 6 400 892 |
| Piešťany | Šafárikova 5 921 01 Piešťany | 7 742 287 | 7 742 611 |
| Dubnica nad Váhom | Centrum II/88 018 41 Dub. N/Váhom | 4427 408-10 | 4 427 411 |
| Nové Mesto nad Váhom | CSA 80 915 01 Nové M/N Váhom | 7717 394-6 | 7 717 397 |
| BA - Mesto | Košická 56 821 08 Bratislava | 50702300 RP | 50702305 |
| Malacky | Záhorácka 51 901 01 Malacky | 7 724 907 | 7724909 |
| Nové Zámky K.Dobyvá | Radnicná 3 940 54 N. Zámky | 6403043-7 | 6403048 |
| Komárno | Hotel Európa 945 01 Komárno | 7731623-4 | 7731625 |
| Štúrovo | Hlavná 62 943 01 Štúrovo | 7512371-2 | 7512373 |



Správa nezávislého audítora



Akcionárom, predstavenstvu a dozornej rade spoločnosti Nationale-Nederlanden poisťovňa, a.s.:

Uskutočnili sme audit úplnej účtovnej závierky spoločnosti Nationale-Nederlanden poisťovňa, a.s. („spoločnosť“) za rok, ktorý sa skončil k 31. decembru 2002 uvedenej na stranách 12 až 29 tejto výročnej správy. Za účtovnú uzávierku je zodpovedný štatutárny orgán spoločnosti. Našou zodpovednosťou je vyjadriť názor na účtovnú uzávierku, ktorý vychádza z výsledkov auditu. Účtovná závierka spoločnosti za rok 2001 bola overená iným audítorom, ktorý vo svojej správe zo dňa 20. februára 2002 vyjadril nepodmienený názor.

Audit sme uskutočnili v súlade so slovenskými audítorskými štandardmi a medzinárodnými audítorskými štandardmi. Podľa týchto štandardov máme audit naplánovať a vykonať tak, aby sme získali objektívne presvedčenie, že účtovná závierka nebola v žiadnom významnom aspekte skreslená. Audit bol vykonaný výberovým spôsobom s dôrazom na preskúmanie preukaznosti jednotlivých položiek vykázanych v účtovnej závierke a zhod-

Správa nezávislého audítora



notenie, či je účtovníctvo vedené v súlade so slovenským zákonom o účtovníctve. Audit ďalej obsahuje zhodnotenie použitých účtovných princípov a významných odhadov aplikovaných vedením spoločnosti, ako aj zhodnotenie účtovnej závierky ako celku. Nemožno ho považovať za daňový audit a nebol zameraný na odhaľovanie sprenevery. Sme presvedčení, že vykonaný audit poskytol objektívny základ pre náš názor.

Podľa nášho názoru účtovná závierka vyjadruje verne vo všetkých významných súvislostiach finančnú situáciu spoločnosti k 31. decembru 2002 a výsledok jej hospodárenia za uvedený rok v súlade so slovenským zákonom o účtovníctve.

23. januára 2003
Bratislava

KPMG Slovensko spol. s r.o.
Licencia SKAU č. 96



Zodpovedný audítor:
Ing. Richard Farkaš, PhD.
Dekrét SKAU č. 406